



# FERÐAMENN Á VESTFJÖRÐUM SUMARIÐ 2009

Albertína Friðbjörg Elíasdóttir  
Íris Hrund Halldórsdóttir  
og Guðbjörg Ásta Ólafsdóttir



HÁSKÓLI ÍSLANDS  
RANNSÓKNA- OG FRÆÐASETUR Á VESTFJÖRÐUM

## EFNISYFIRLIT

MYNDASKRÁ.....	iii
TÖFLUSKRÁ.....	iv
SAMANTEKT.....	1
1. HVERNIG FERÐAMENN KOMA TIL VESTFJARÐA.....	5
ÞJÓÐERNI OG BÚSETA.....	5
KYN OG ALDUR.....	6
ATVINNA OG MENNTUN.....	7
TEKJUR.....	8
ENDURKOMUGESTIR.....	9
ÁSTÆÐA HEIMSÓKNAR TIL VESTFJARÐA.....	11
HVERJU ER MIKILVÆGT AÐ KYNNAST Á VESTFJÖRÐUM.....	12
ÁHUGASVIÐ FERÐAMANNA Á VESTFJÖRÐUM.....	12
2. SKIPULAG FERÐAR OG UPPLÝSINGAÖFLUN.....	15
HVAÐ ER LANGT SÍÐAN ÁKVEÐIÐ VAR AÐ KOMA TIL VESTFJARÐA.....	15
HVAÐAN KOM HUGMYNDIN UM FERÐALAG TIL VESTFJARÐA.....	15
HVAR FERÐAMENN FENGU UPPLÝSINGAR UM VESTFIRÐI.....	16
HVAÐA UPPLÝSINGAVEITA REYNDIST BEST.....	17
HVERNIG GEKK AÐ AFLA UPPLÝSINGA ÁÐUR OG EFTIR KOMIÐ VAR TIL VESTFJARÐA.....	18
UPPLIFUN Í SAMRÆMI VIÐ UPPLÝSINGAGJÖF.....	19
3. FERÐAHEGDUN.....	21
VIÐKOMUSTAÐIR Á VESTFJÖRÐUM.....	21
FERÐAMÁTI.....	22
HVAÐ ERU MARGIR AÐ FERÐAST SAMAN.....	23
MEÐ HVERJUM ER FERÐAST.....	24
LENGD FERÐAR.....	24
GISTING FERÐAMANNA Á VESTFJÖRÐUM.....	26
HVAÐA AFÞREYING EÐA ÞJÓNUSTA VAR NÝTT.....	27
LEIÐSÖGUMENN Á VESTFJÖRÐUM.....	28
4. UPPLIFUN OG ÁNÆGJA.....	30
MUN VIÐKOMANDI MÆLA MEÐ OG HEFUR ÁHUGA Á AÐ KOMA AFTUR TIL VESTFJARÐA.....	30
ÁNÆGJA MEÐ ÞJÓNUSTU.....	30
VANTAR AFÞREYINGU?.....	32

## MYNDASKRÁ

Mynd 1. Hlutfall innlendra og erlendra ferðamanna .....	5
Mynd 2. Búseta íslenskra ferðamanna.....	5
Mynd 4. Kyn þátttakenda .....	6
Mynd 3. Þjóðerni erlendra ferðamanna .....	6
Mynd 5. Aldursskipting þátttakenda .....	7
Mynd 6. Atvinna þátttakenda .....	7
Mynd 7. Menntun þátttakenda.....	8
Mynd 8. Hverjar eru tekjur heimilisins fyrir skatta? .....	9
Mynd 9. Hlutfall svarenda sem segjast hafa komið áður til Vestfjarða/Íslands .....	9
Mynd 10. Ef þú hefur komið áður til Vestfjarða hversu oft hefur þú komið?.....	10
Mynd 11. Af þeim erlendu ferðamönnum sem höfðu komið áður til Íslands hversu oft höfðu þeir komið til Íslands .....	10
Mynd 12. Hver er helsta ástæða heimsóknar til Vestfjarða?.....	11
Mynd 13. Hversu mikilvægt er fyrir þig að kynnast eftirfarandi þáttum á ferð þinni um Vestfirði? ....	12
Mynd 14. Áhugasvið þátttakenda. Hlutfallstölur tákna fjölda svarenda sem hafði mikinn og frekar mikinn áhuga á viðkomandi þætti.....	13
Mynd 15. Lengd síðan ákvörðunin var tekin að heimsækja Vestfirði.....	15
Mynd 16. Hvaðan kom hugmyndin um ferðalag til Vestfjarða?.....	16
Mynd 17. Hvaðan voru upplýsingar fengnar um Vestfirði áður en lagt var af stað. ....	17
Mynd 18. Hvaða upplýsingaveita reyndist best. ....	18
Mynd 19. Hvernig fannst þér að finna upplýsingar um Vestfirði a) áður og b) eftir að þú komst á Vestfirði?.....	19
Mynd 20. Var upplifun þín í samræmi við þær upplýsingar sem þú fékkst? .....	19
Mynd 21. Áfangastaðir ferðamanna á ferð sinni um Vestfirði .....	22
Mynd 22. Hver er ferðamáti þinn á ferð þinni um Vestfirði?.....	23
Mynd 23. Hve margir eru að ferðast með þér í hóp?.....	23
Mynd 24. Með hverjum ert þú að ferðast? .....	24
Mynd 25. Lengd ferðar á Vestfjörðum.....	25
Mynd 26. Heildarlengd ferðar. ....	25
Mynd 27. Hvernig var gist á Vestfjörðum.....	26

Mynd 28. Meðalfjöldi náttu á gististað.....	26
Mynd 29. Ferðast þú með leiðsögumanni?.....	28
Mynd 30. Hefur viðkomandi áhuga á að koma til Vestfj. aftur og mun hann mæla með Vestfj. sem ferðamannastað.....	30
Mynd 31. Einkunnargjöf fyrir þjónustu.....	31
Mynd 32. Vantar afþreyingu á Vestfjörðum ?.....	32

## TÖFLUSKRÁ

Tafla 1. Samanburður á milli áranna 2008 og 2009 um hlutfall svarenda sem höfðu komið áður til Vestfjarða/Íslands.....	14
Tafla 2. Samanburður á árunum 2008 og 2009 á áhugasviði ferðamanna .....	14
Tafla 3. Samanburður á milli ára. Lengd síðan ákvörðun var tekin um að heimsækja Vestfirði. ....	20
Tafla 4. Samanburður á milli ára. Hvaðan kom hugmyndin um ferðalag til Vestfjarða. ....	20
Tafla 5. Samanburður á milli ára. Hver margir eru að ferðast með þér í hóp?.....	29
Tafla 6. Samanburður milli ára. Hvaða afþreyingu eða þjónustu hefur eða ætlar þú að nýta á ferð þinni um Vestfirði?.....	29

## SAMANTEKT

Hér eru raktar niðurstöður könnunar á ferðamönnum sem komu á Vestfirði sumarið 2009. Að verkefninu stóðu Rannsókn- og fræðasetur Háskóla Íslands á Vestfjörðum, Markaðsstofa Vestfjarða og Atvinnuþróunarfélag Vestfjarða. Framkvæmd könnunarinnar var á þann hátt að Atvinnuþróunarfélagið sá um dreifingu könnunarinnar og kom henni fyrir á upplýsingamiðstöðinni á Hólmavík, í Breiðafjarðarferjunni Baldri og hjá nokkrum ferðaþjónustuaðilum. Sveitarfélögin Ísafjarðarbær og Bolungarvíkurkaupstaður tóku þátt í söfnun gagna, en þar dreifðu og söfnuðu unglingar í vinnuskólanum spurningarlistum. Farþegar skemmtiferðaskipa voru ekki hafðir með í þessari könnun.

Könnunin er endurtekin frá árinu 2008, en þá stóðu sömu aðilar að verkefninu. Samanburð á milli áranna má finna í Boxi 1.

Rannsóknin var gerð í þeim tilgangi að fá mynd af nokkrum grundvallarþáttum sem nauðsynlegt er að hafa í huga við skipulag og uppbyggingu ferðaþjónustu á Vestfjörðum. Leitast var við að svara eftirfarandi spurningum.

- Hvernig ferðamenn koma til Vestfjarða?
- Hvernig er ferðahegðun þeirra sem ferðast um Vestfirði þ.e. hvernig ferðast þeir, hvert fara þeir og hvaða þjónustu nýta þeir?
- Hvernig er skipulagi og upplýsingaöflun ferðamanna háttáð og hve vel nýtast þær upplýsingaveitur?
- Hver er upplifun ferðamanna af ferðalagi sínu um Vestfirði og af Vestfjörðum?

Könnunin gefur mynd af því hvernig ferðamenn koma til Vestfjarða, hvar þeir eru líklegir til að leita sér upplýsinga og hverju þeir hafa helst áhuga á að kynnast eða upplifa á ferð sinni um Vestfirði. Þá er leitast við að skýra hvaða þættir hafa helst áhrif á ánægju ferðamanna. Niðurstöðurnar gefa til kynna að náttúruferðamenn séu afgerandi hópur á Vestfjörðum og að þeir ferðamenn sem hingað koma séu almennt ánægðir með ferðina. Það má þó lengi bæta og gefa niðurstöður könnunarinnar vísbendingar um að enn megi bæta aðgengi ferðamanna að upplýsingum. Vonast er til að nýta megi niðurstöður þessarar könnunar til að greina styrkleika Vestfjarða sem ferðamannastaðar, skilgreina möguleika í kynningu svæðisins og greina frekari möguleika á uppbyggingu afþreyingar og þjónustu fyrir ferðamenn.

Alls svöruðu könnuninni 181 ferðamaður á mismunandi stöðum á Vestfjörðum, 33% svara komu frá suðursvæði Vestfjarða, 24% frá Reykhólum og tæp 21% svara komu frá norðursvæði Vestfjarða. 0,6% svara voru fengin í júní, 49% svara í júlí og 50,6% í ágúst. Í 47% tilfella var sól, 46% skýjað 5,7% tilfella var rigning og 1,3% tilfella var ekki tekið fram veðrið.

### **Box 1. Samanburður á milli ára 2008 og 2009**

Þegar bornar eru saman niðurstöður ára 2008 og 2009 mátti sjá markverðar breytingar á nokkrum þáttum:

#### **HVERNIG FERÐAMENN KOMA TIL VESTFJARÐA**

- Af þeim erlendu ferðamönnum sem höfðu komið til Vestfjarða áður höfðu árið 2009 einungis 3% komið áður á móti 11% árið á undan. (sjá töflu 1).
- Áhugasvið ferðamanna hefur tekið breytingum á milli ára. Töluvert fleiri erlendu ferðamanna höfðu áhuga á fuglaskoðun 2009. Hins vegar fækkuðu þeim Íslendingum sem höfðu áhuga á fuglaskoðun. Einnig mátti sjá töluverðan mun hjá þeim Íslensku á áhugasviði menningar og lista, veiði, sjálfbærri ferðamennsku og tónlistar (sjá töflu 2).

#### **SKIPULAG FERÐARINNAR OG UPPLÝSINGAÖFLUN**

- Breytingar mátti sjá þegar spurt var um hversu langt væri síðan ákveðið var að ferðast til Vestfjarða. Þar sjáum við að mun fleiri Íslendingar ákváðu sig með styttri fyrirvara (sjá töflu 3).
- Mun fleiri fengu hugmyndina um að ferðast til Vestfjarða í gegnum fréttir árið 2009 en 2008 (sjá töflu 4).

#### **FERÐAHEGÐUN**

- Töluverðan mun mátti sjá á meðal erlendu ferðamanna hve margir voru að ferðast saman. Að meðaltali 2008 voru 2,88 að ferðast saman í hóp en árið 2009 hækkaði meðaltalið uppí 8,8. Orsakir má finna að á meðal svarenda mátti finna hóp af einstaklingum sem sóttu íslenskunámskeið sem haldið var að Núpi í Dýrafirði þar sem þátttakendur voru yfir 100 manns (sjá töflu 5).
- Ef við berum saman hvaða afþreying eða þjónusta var nýtt á milli ára 2008 og 2009 þá sjáum við að hvað helsta breytingin var hjá Íslenskum ferðamönnum en færri eru að nýta sér bátsferð, gönguferð með leiðsögn og mun fleiri sem fara að veiða (sjá töflu 6).
- Ef við skoðum erlendu ferðamennina má sjá töluverða breytingu á að fleiri erlendir ferðamenn nýta sér sérvörverslanir árið 2009 heldur en 2008, og fleiri fara í fuglaskoðun árið 2009 (sjá töflu 6).

#### ***Hvernig ferðamenn koma til Vestfjarða?***

Niðurstöður þessarar könnunar sýna að þeir ferðamenn sem komu til Vestfjarða sumarið 2009 er eins og árið áður fyrst og fremst náttúruunnendur á aldursbilinu 26-45 ára með hátt menntunarstig, sem sækja í frið og ró og eru almennt meðvitaðir um umhverfismál. Stærsti hópurinn sem hingað kemur á Vestfirði hefur lokið framhaldsnámi á háskólastigi. Flestir þeirra erlendu ferðamanna sem hingað koma eru að koma í fyrsta skiptið til Íslands en íslensku ferðamennirnir höfðu flestir komið áður á svæðið.

Það er almennt einkennandi fyrir náttúruferðamenn að þeir krefjast lítillar þjónustu og afþreyingar af ferðamannastaðnum en leggja áherslu á upplifun á hinu ósnerta eða óhefðbundna (Butlin, 2006). Það má segja að þetta sé einkennandi fyrir núverandi stig ferðamennsku á Vestfjörðum a.m.k. ef

einungis er litið til erlendra ferðamanna sem ferðast á eigin vegum. Stærsti hluti erlendra ferðamanna sem koma til Vestfjarða eru frá Þýskalandi og er það í samræmi við annað þar sem stærsti hluti ferðamanna sem koma til Íslands eru frá Þýskalandi (Hagstofa, 2009).

### ***Skipulag ferðarinnar og upplýsingaöflun***

Flestir erlendir, sem og íslenskir, ferðamenn ákváðu að heimsækja Vestfirði með 1-3 mánaða fyrirvara.

Erlendir ferðamenn notuðu hvað helst handbækur til að afla sér upplýsinga um svæðið áður en þeir komu og fengu að sama skapi hugmyndina um ferðalag til vestfjarða hvað helst úr þeim. Eftir handbókunum var internetið næstvinsælasta upplýsingaveitan og nefndu þeir hvað helst heimasíðurnar [www.visiticeland.com](http://www.visiticeland.com) og [www.westfjords.is](http://www.westfjords.is).

Íslenskir ferðamenn fengu flestir hugmyndina um ferðalag til Vestfjarða frá fjölskyldu og vinum og nýttu þeir sér þá upplýsingaveitu hvað helst til að afla sér upplýsinga um svæðið áður en þeir komu. Eins og hjá þeim erlendu var netið næst vinsælast og nefndu þeir sem það nýttu heimasíðuna [www.vestfirdir.is](http://www.vestfirdir.is) oftast sem helstu upplýsingaveituna á netinu.

Báðir hópar voru nokkuð ánægðir með aðgengi að upplýsingum um svæðið fyrir og eftir að komið var á Vestfirði og töldu að upplifun væri að mestu leiti í samræmi við upplýsingagjöf.

### ***Ferðahegðun***

Helstu áfangastaðir erlendra ferðamanna og þeirra íslensku voru á suðursvæði Vestfjarða að Ísafirði undanskildum. Meira en helmingur erlendra ferðamanna fóru á Brjánslæk, Patreksfjörð, Dynjanda og Látrabjarg. Flestir íslensku ferðamanna komu við á Ísafirði á ferð sinni um Vestfirði. Helstu áfangastaðir Íslendinganna voru líkt og hjá þeim erlendu, suðursvæði Vestfjarða. Til viðbótar við Brjánslæk, Patreksfjörð, Dynjanda og Látrabjarg fór meira en helmingur íslensku ferðamanna á Þingeyri, Bíldudal, Rauðasand, Tálknafjörð og Bjarkalund.

Fjölmennasti hluti ferðamanna sem kom á Vestfirði, Íslendingar sem og útlendingar fóru hring sem við köllum hér Vestfjarðahring. Sumir ferðamanna bættu þarna við heimsókn á Hornstrandir og/eða Strandirnar. Næst algengast var að fara svokallaðan suðursvæðishring og þriðja algengasta leiðin var lítill Vestfjarðahringur

Erlendu ferðamennirnir voru flestir að ferðast á Vestfjörðum í rúmlega 5 daga á bílaleigubíl með maka eða/og öðrum fjölskyldumeðlimum í tveggja til fjögurra manna hópum. Gistu hvað flestir á hótélum. Ferðin um Vestfirði var hluti af 2-3 vikna ferðalagi um Ísland.

Íslendingarnir dvöldu á Vestfjörðum í um 7 daga. Voru þeir allir að ferðast um á einkabíl og flestir að ferðast um með fjölskyldunni eða maka í 2-4 manna hópum og gistu flestir á tjaldsvæði.

Flestir erlendu ferðamanna ætluðu að fara í fuglaskoðun, dagsgönguferð og sund. Af íslenskum ferðamönnum fóru eða ætluðu flestir að fara í sund, nýta sér þjónustu matvöruverslana og fara á söfn eða sýningar.

Flestir þeirra ferðamanna sem svöruðu könnuninni ferðuðust ekki með leiðsögumanni

### ***Upplifun og ánægja***

Langflestir Íslenskir sem erlendir ferðamenn hafa áhuga á að koma aftur á svæðið og myndu mæla með Vestfjörðum sem ferðamannastað.

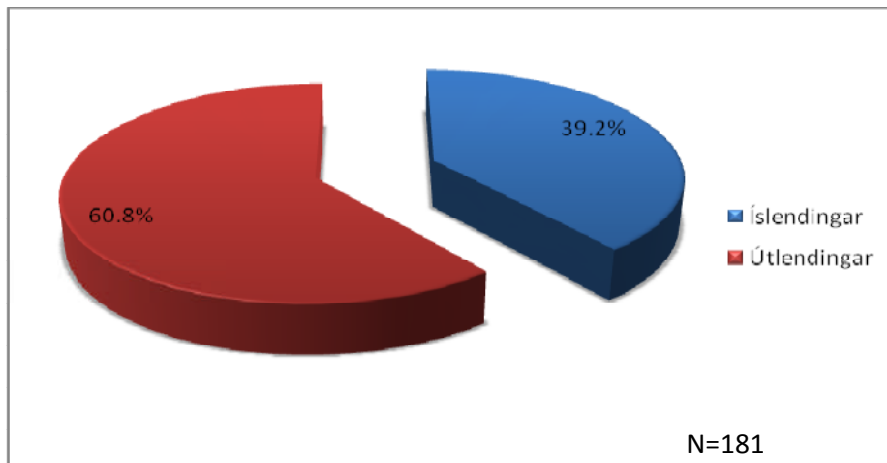
Þeir sem höfðu nýtt sér hina ýmsu tegundir þjónustu voru beðnir um að gefa einkunn fyrir þá þjónustu sem þeir höfðu fengið. Innlendir ferðamenn gáfu flokknum söfn og sýningar hæstu einkunn, síðan gistiheimilum og hótélum. Erlendir ferðamenn gáfu bændagistingu og upplýsingamiðstöðvum hæstu einkunn. Lægstu einkunn hjá báðum hópunum fékk flokkurinn vegir/samgöngur.

Einungis í kringum 20% þeirra ferðamanna sem tók þátt í könnuninni voru á því að það vantaði afþreyingu á Vestfjörðum. Meirihlutinn var því ánægður með úrval afþreyingar einsog það var.



# 1. HVERNIG FERÐAMENN KOMA TIL VESTFJARÐA

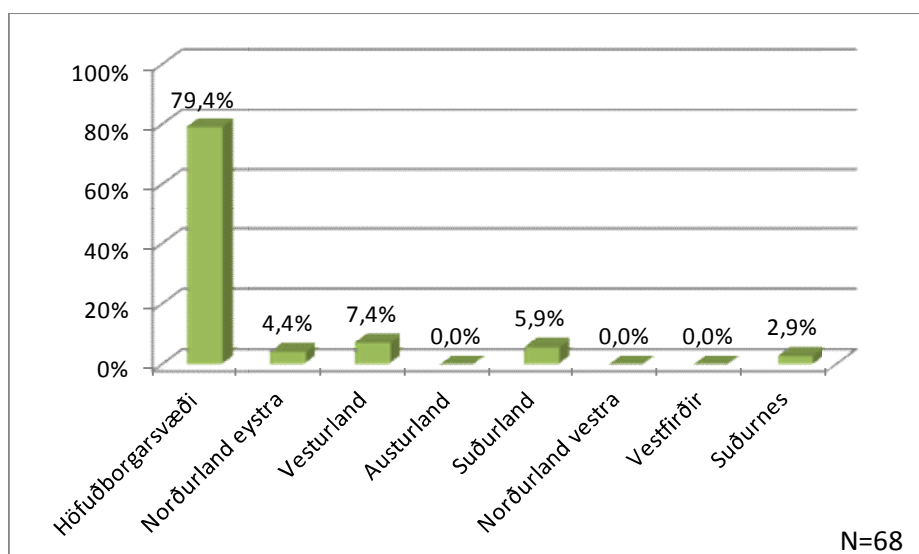
## ÞJÓÐERNI OG BÚSETA



Mynd 1. Hlutfall innlendra og erlendra ferðamanna

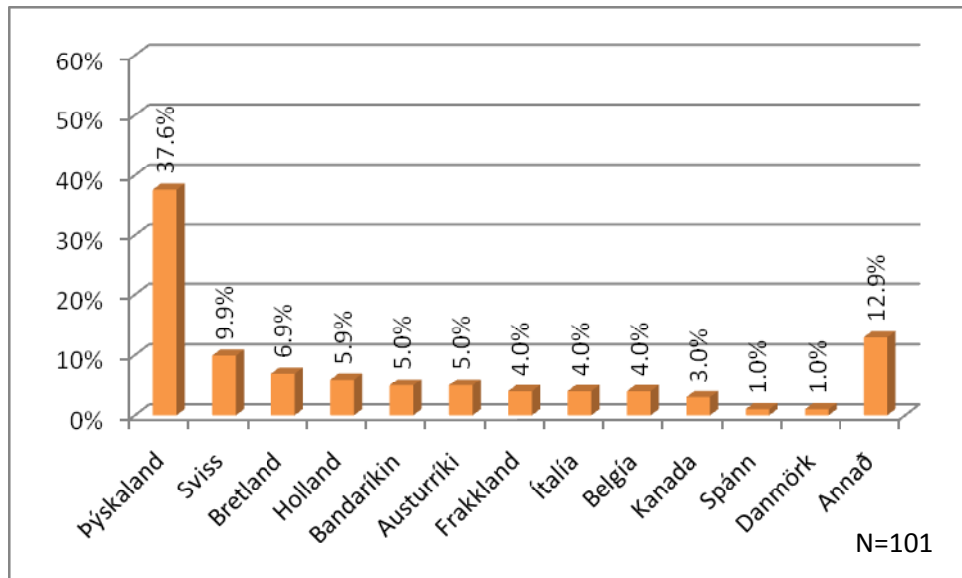
60,9 prósent þeirra ferðamanna sem tóku þátt í könnuninni voru erlendir ferðamenn og 39,2 prósent voru íslenskir ferðamenn. Athygli skal vakin á því að samkvæmt tölum hagstofunnar eru íslenskir ferðamenn yfirleitt í meirihluta. Ástæða þessa misræmis gæti væri að erfiðara hafi verið að nálgast íslenska ferðamenn, þeir gista frekar á heimilum skyldmenna og koma síður á þá ferðamannastaði þar sem spurningarlistum var dreift.

Af þeim 68 íslensku ferðamönnum sem tóku þátt í könnuninni voru flestir af höfuðborgarsvæðinu eða um 80 prósent. 7,4% frá Vesturlandi, 5,9 frá Suðurlandi, 4,4% frá norðurlandi eystra og 2,9% frá Suðurnesjum (mynd 2). Er hlutfallskipting íslensku ferðamanna í samræmi við eldri rannsóknir sem hafa verið gerðar um ferðamenn á Vestfjörðum (Albertína Elíasdóttir og fl., 2008; atvest og fl., 2001; atvest, 2004; atvest og fl., 2004; Rögnvaldur Guðmundsson, 2004).



Mynd 2. Búseta íslenskra ferðamanna

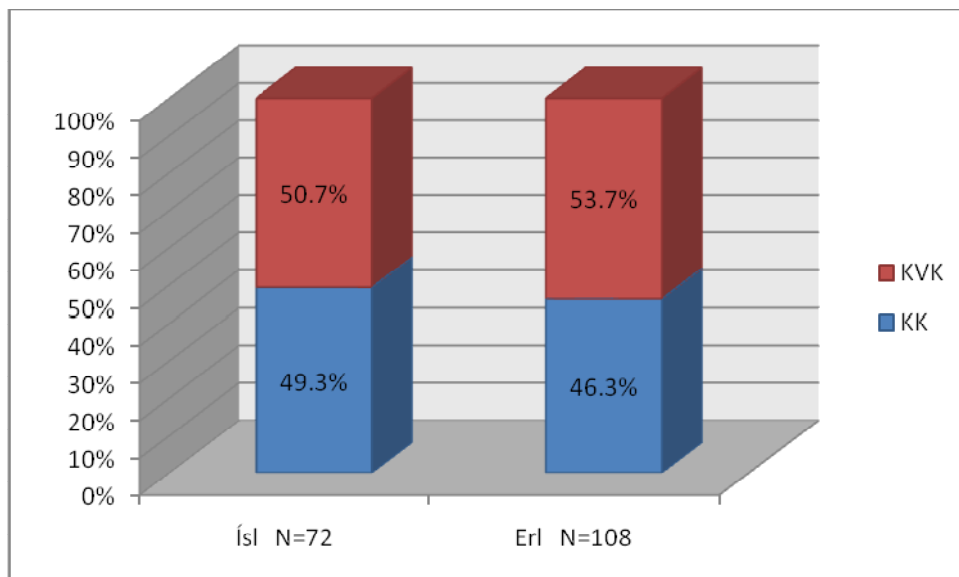
Af þeim 101 erlendu ferðamönnum sem svöruðu spurningunni um búsetu voru flestir frá Þýskalandi (37,6%). Tíu prósent Svisslendingar, 7% Bretar og 6% Hollendingar (mynd 3). Einungis tvö prósent þeirra sem svöruðu voru frá Norðurlöndunum og voru það 1% Finnar og 1% Danir. Alls svöruðu könnuninni ferðamenn af 21 þjóðerni ef frá er talið Ísland (mynd 3). Þessi skipting á milli landa í samræmi við tölur Hagstofu Íslands(2009) um gistinætur á Vestfjörðum 2009.



Mynd 3. Þjóðerni erlendra ferðamanna

## KYN OG ALDUR

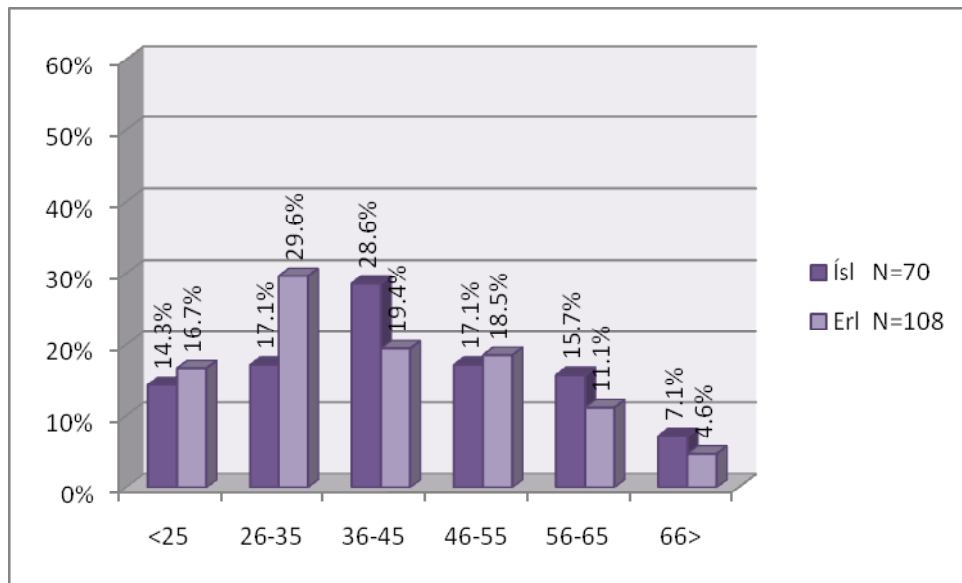
Karlar voru 49,3% þeirra Íslendinga sem svöruðu könnuninni en konur 50,7%. Svipuð hlutföll voru hjá erlendum ferðamönnum, hlutfall kvenna 46,3%.



Mynd 4. Kyn þátttakenda

Þátttakendur í könnuninni voru í öllum aldurshópum. Sá yngsti var 15 ára og sá elsti var 76 ára. Flestir Íslendinganna voru á aldrarsbilinu 36-45 ára eða um 28,6% og flestir þeirra erlendu á

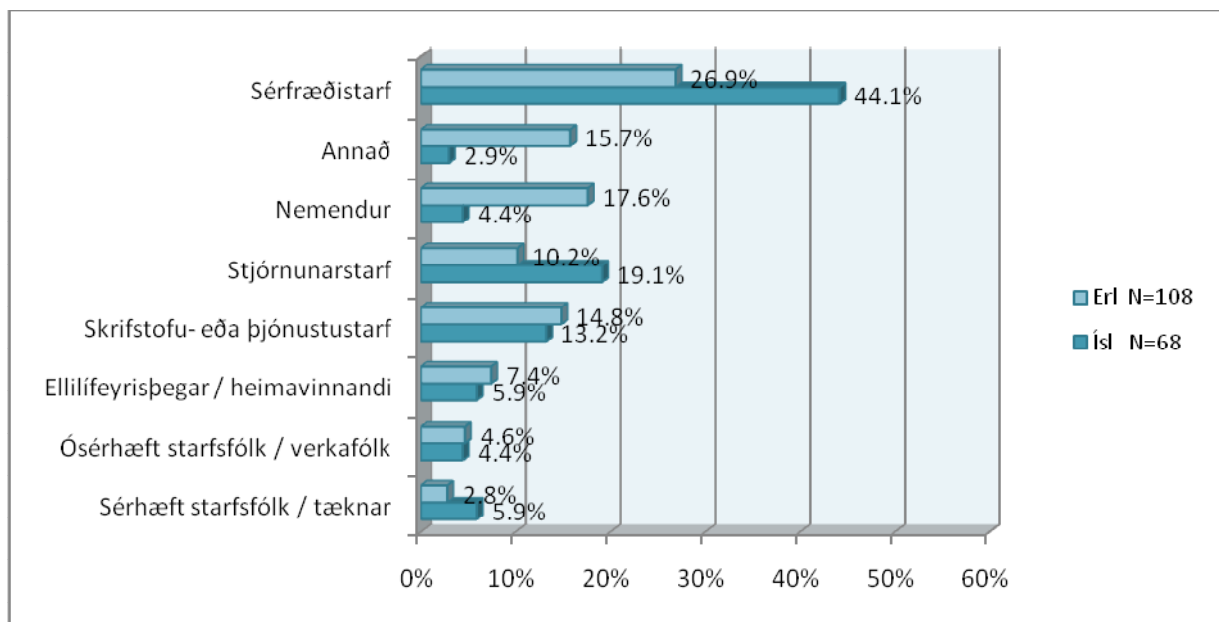
aldursbilinu 26-35 ára eða um 29,6% (mynd 5). Meðalaldurinn var 43,4 ár hjá íslensku ferðamönnum en 39,6 hjá þeim erlendu.



Mynd 5. Aldursskipting þátttakenda

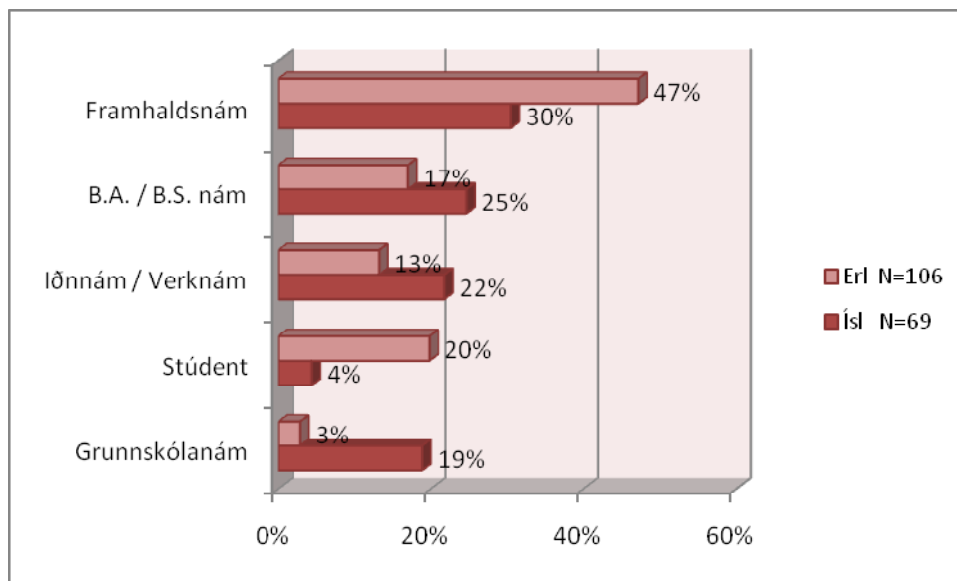
## ATVINNA OG MENNTUN

Hlutfall sérfræðistarfa er hátt meðal ferðamannanna. Alls voru 44% íslenskra ferðamanna í sérfræðistarfi. Þar á eftir koma stjórnunarstörf, eða 19,1%, og síðan skrifstofu- eða þjónustustörf (13,2%). Hjá þeim erlendu ferðamönnum sem tóku þátt voru flestir í flokknum sérfræðistarf (26,9%) en 17,6% voru nemendur. Undir flokknum „annað“ voru oftast nefnd störfin, kennari, vísindamaður og læknir.



Mynd 6. Atvinna þátttakenda

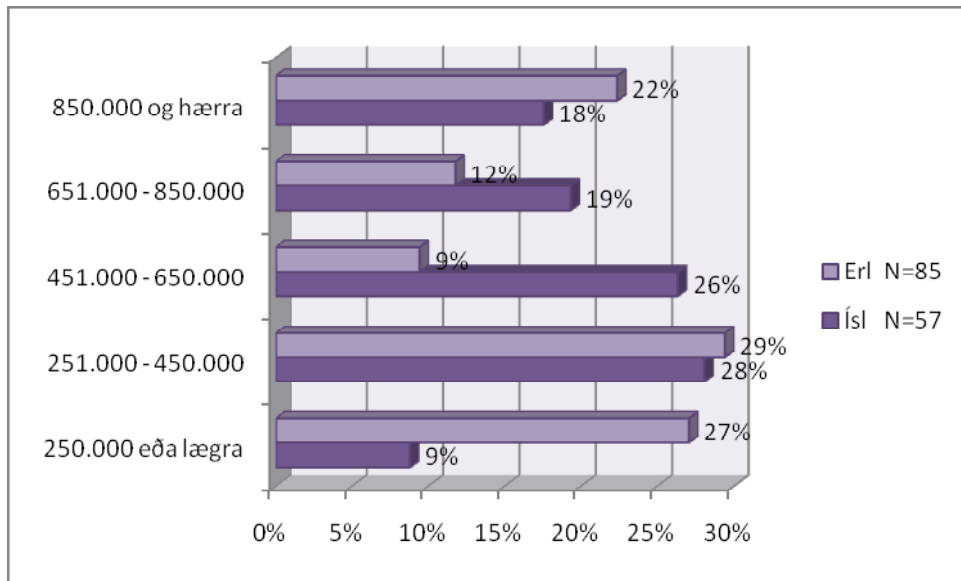
Menntunarstig ferðamanna er mjög hátt og er það í samræmi við aðrar rannsóknir sem hafa verið gerðar á meðal ferðamanna á svæðinu (Albertína Elíasdóttir o.fl., 2008; atvest og fl., 2001; Rögnvaldur Guðmundsson, 2004). Flestir, bæði íslenskir og erlendir, hafa lokið framhaldsnámi á háskólastigi eða 47% erlendra ferðamanna og 30% íslenskra ferðamanna. Hjá erlendum ferðamönnum komu næst þeir sem höfðu stúdentspróf (20%), 17% höfðu lokið fyrstu gráðu á háskólastigi, 13% iðnnámi eða verknámi en aðeins 3% einungis grunnskólanámi. Hjá Íslendingunum voru 25% sem höfðu lokið B.A. eða B.S. námi, 22% iðnnámi eða verknámi, 19% merktu við grunnskólanám og 4% höfðu lokið stúdentsprófi.



Mynd 7. Menntun þátttakenda

## TEKJUR

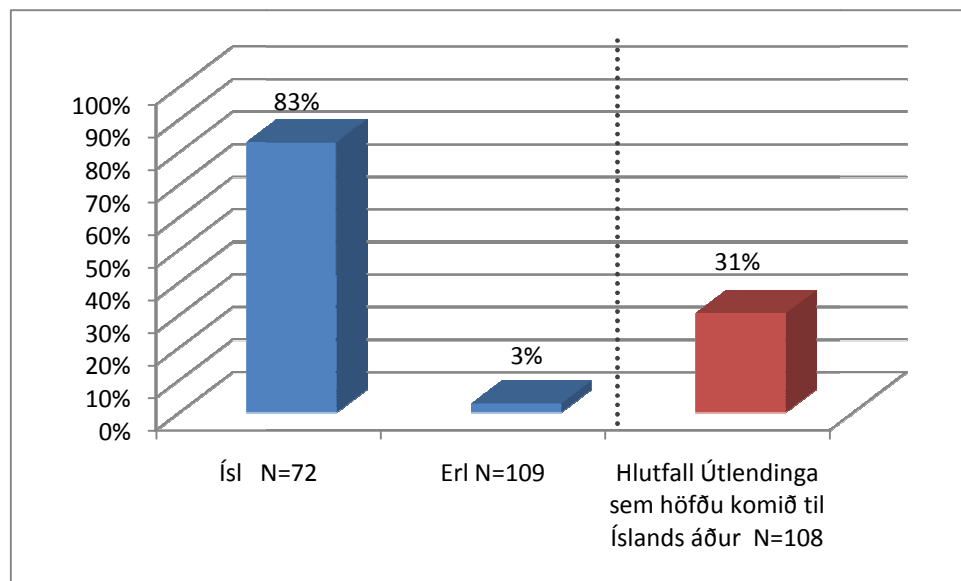
Spurt var um tekjur heimilisins fyrir skatta og alls svöruðu 78% þátttakenda þeirri spurningu. Spurningar um fjárhag eru alla jafna viðkvæmar og gera má ráð fyrir að ekki séu allir tilbúnir til að svara þeim (Judd, Smith & Kidder, 1991). Af þeim sem svöruðu merktu flestir við flokkinn „251.000 - 450.000 í.kr.“ og var ekki mikill munur á íslenskum og erlendum ferðamönnum. Alls merktu um 28% íslenskra ferðamanna við þann tekjuflokk og 29% erlendra. Næstflestir íslensku ferðamannanna merktu við næsta tekjuflokk fyrir ofan; 451.000 – 650.000, eða 26%. Af þeim erlendu voru næst flestir í flokknum „250.000 eða lægra“, eða um 27% (mynd 8).



Mynd 8. Hverjar eru tekjur heimilisins fyrir skatta?

## ENDURKOMUGESTIR

Fyrsta spurning þessa hluta var tvískipt, svarendur sem búsettir voru á Íslandi voru spurðir hvort þeir hefðu komið til Vestfjarða áður og hve oft. Þeir erlendu voru einnig spurðir hvort þeir hefðu komið til Íslands áður og hve oft.

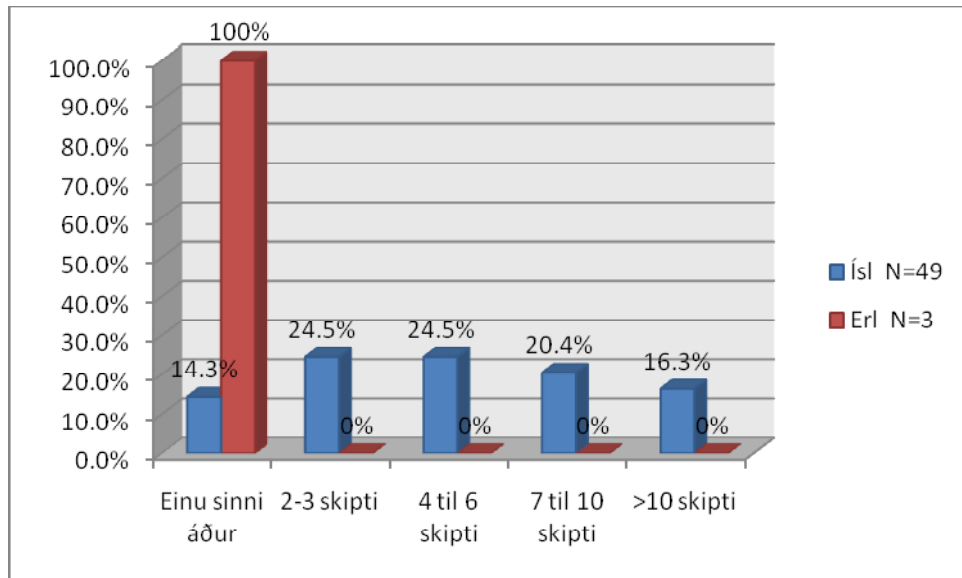


Mynd 9. Hlutfall svarenda sem segjast hafa komið áður til Vestfjarða/Íslands

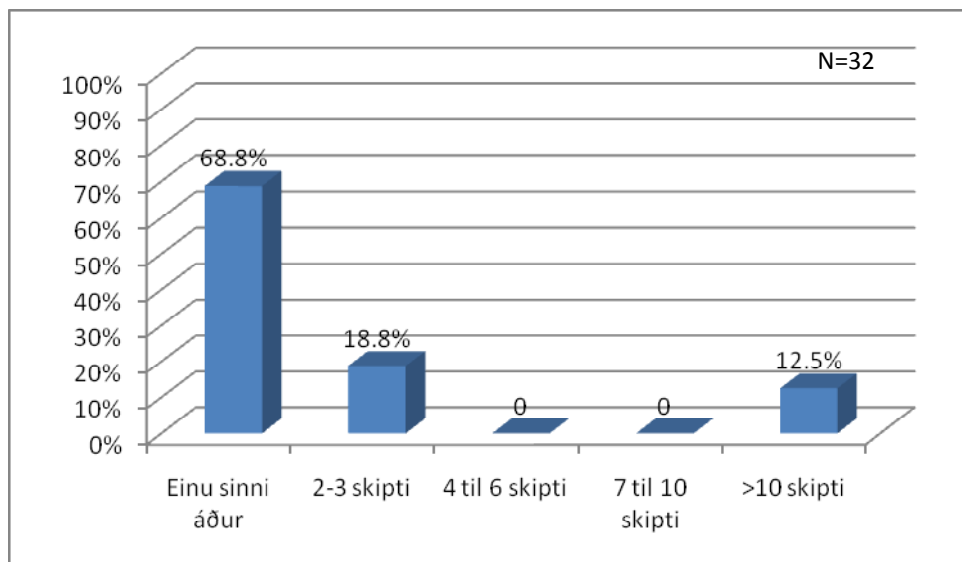
Til að auðvelda samanburð hafa svör við þessum tveimur spurningum verið settar saman inn á mynd 9. Á henni má sjá að 83% íslensku ferðamanna sem svöruðu könnuninni höfðu komið til Vestfjarða áður á móti 3% þeirra erlendu en 31% þeirra erlendu höfðu komið til Íslands áður.

Flestir íslensku ferðamannanna sem höfðu komið áður höfðu komið tvisvar til sex sinnum. 16,3% af íslensku ferðamönnum sem höfðu komið áður höfðu komið oftast en í tíu skipti. Þeir erlendu sem höfðu komið til Vestfjarða áður höfðu allir komið einu sinni áður (sjá mynd 10).

Á mynd 11 má sjá að flestir erlendu ferðamannanna sem höfðu einhvern tíma komið áður til Íslands höfðu komið einu sinni eða tæp 70%. 12,5% höfðu komið oftast en 10 sinnum til Íslands.



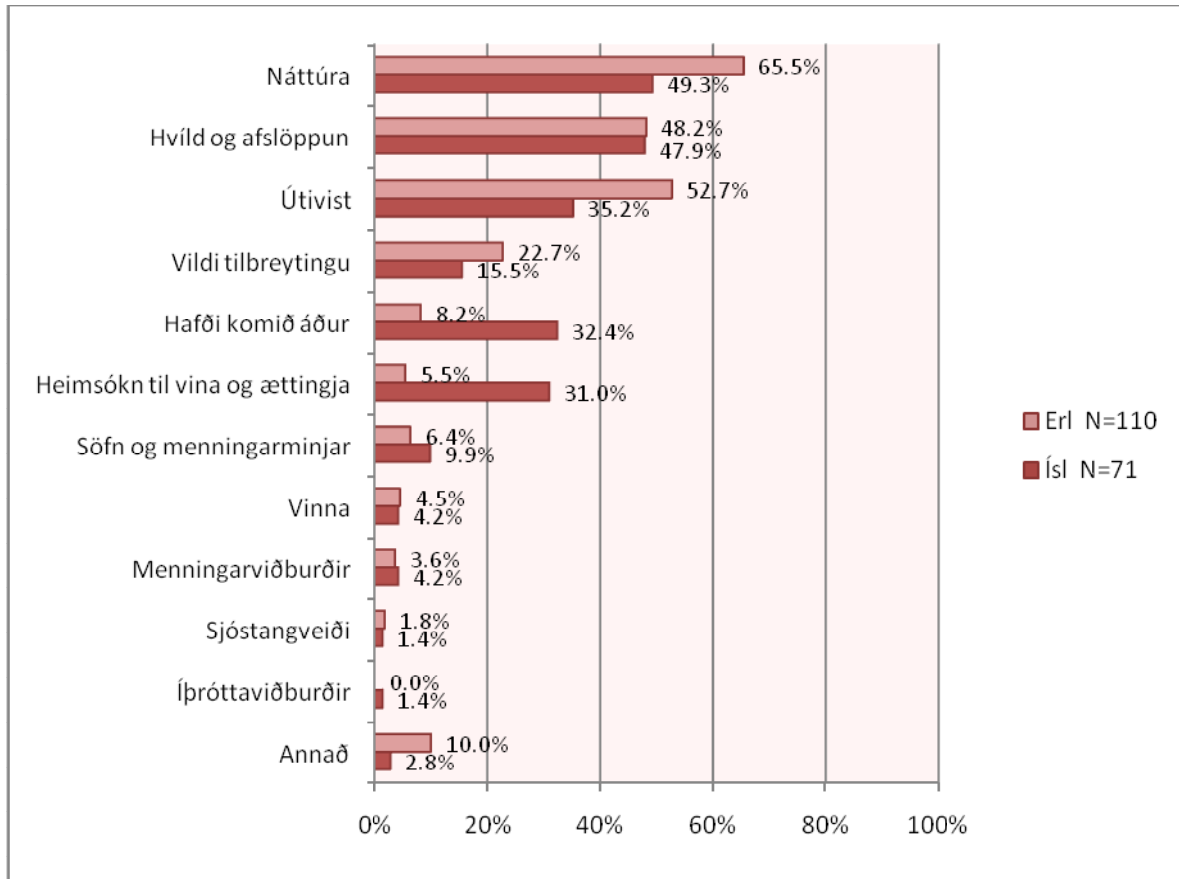
Mynd 10. Ef þú hefur komið áður til Vestfjarða hversu oft hefur þú komið?



Mynd 11. Af þeim erlendu ferðamönnum sem höfðu komið áður til Íslands hversu oft höfðu þeir komið til Íslands

## ÁSTÆÐA HEIMSÓKNAR TIL VESTFJARÐA

Ferðamenn voru spurðir hver væri helsta ástæða fyrir heimsókn til Vestfjarða. Boðið var upp á 11 valmöguleika, auk opins valmöguleika „annað“. Merkja mátti við fleiri en einn valmöguleika. (sjá mynd 12).



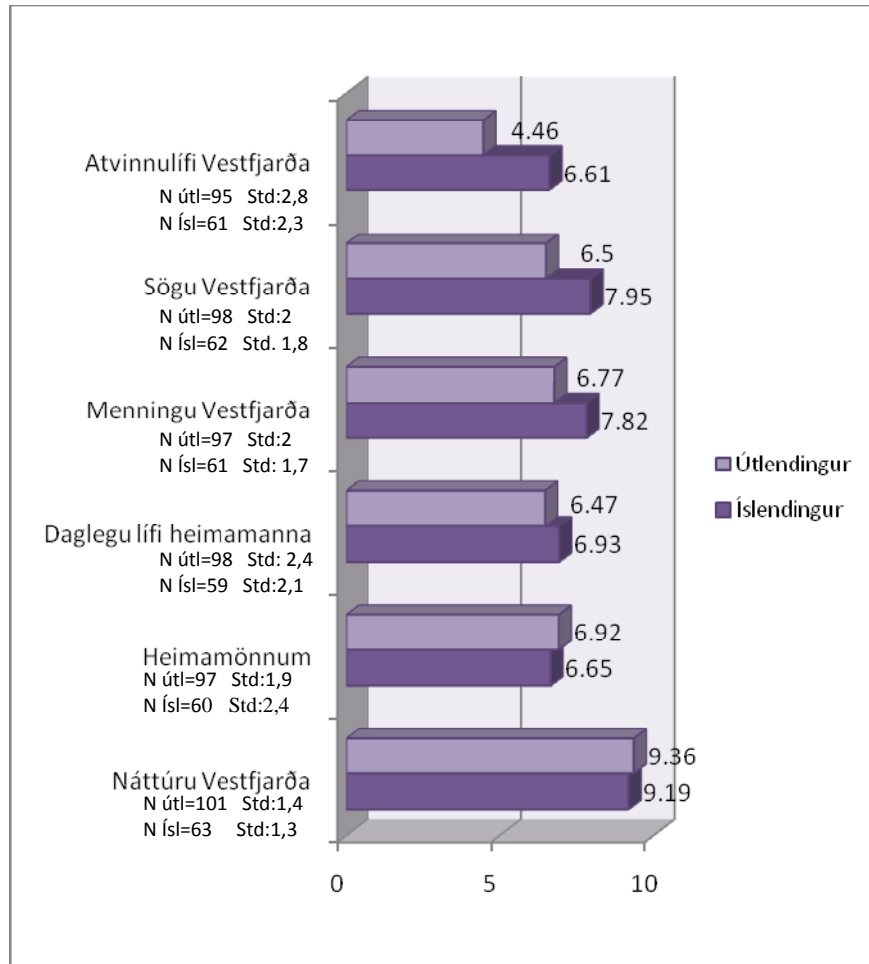
Mynd 12. Hver er helsta ástæða heimsóknar til Vestfjarða?

Niðurstöður spurningarinnar ætti ekki að koma á óvart, ein helsta ástæða heimsóknar til Vestfjarða er náttúran. Flestir Íslendinganna nefndu náttúru helstu ástæðu heimsóknar eða um 49% en þar á eftir kom hvöld og afslöppun með um 48%, útivist var í þriðja sæti með 35,2%. Erlendir ferðamenn nefndu einnig flestir náttúruna eða 65%, útivist var í öðru sæti með 53% og svo hvöld og afslöppun með 48%. Margir íslensku ferðamannanna eru einnig komnir til að heimsækja vini og ættingja (mynd 12).

Hægt var að gefa nánari útskýringar á helstu ástæðu ferðarinnar. Höfðu svarendur þá tækifæri á að segja t.a.m. hvernig útivist var stunduð, hvort það væri einhver sérstakur staður í tengslum við náttúruna, einhver ákveðinn menningarviðburður. Algengast var að svarendur nýttu sér þennan möguleika í útivist og náttúru. Flestir nefndu Látrabjarg undir náttúru en önnur dæmi voru t.d. Arnarfjörður, Dynjandi, Rauðisandur, Strandirnar, og Hornstrandir. Undir útivist var algengast að nefna gönguferðir. Nokkuð var um að einstaklingar nefndu söfn og voru þar talin fram söfn eins og sjóminjasafn, Hnjótur, menningarhús, galdrasafn, Selárdalur, Skrímslasetur, víkingasafn og víkingasaga. Undir annað voru nefnd dæmi eins og fuglaskoðun, fjarða landslag, kajak, skoða gamlar slóðir, hafði aldrei komið þarna áður, síðasti hluti hringferðar, mótörhjólaferð o.fl.

## HVERJU ER MIKILVÆGT AÐ KYNNAST Á VESTFJÖRDUM

Þátttakendur voru beðnir um að gefa einkunn frá einum og uppí tíu hversu mikilvægt þeim fannst að kynnst ýmsum þáttum á ferð sinni um vestfirði. Þar sem einn var lægsta einkunn og tíu var sú hæsta.



Mynd 13. Hversu mikilvægt er fyrir þig að kynnst eftirfarandi þáttum á ferð þinni um Vestfirði?

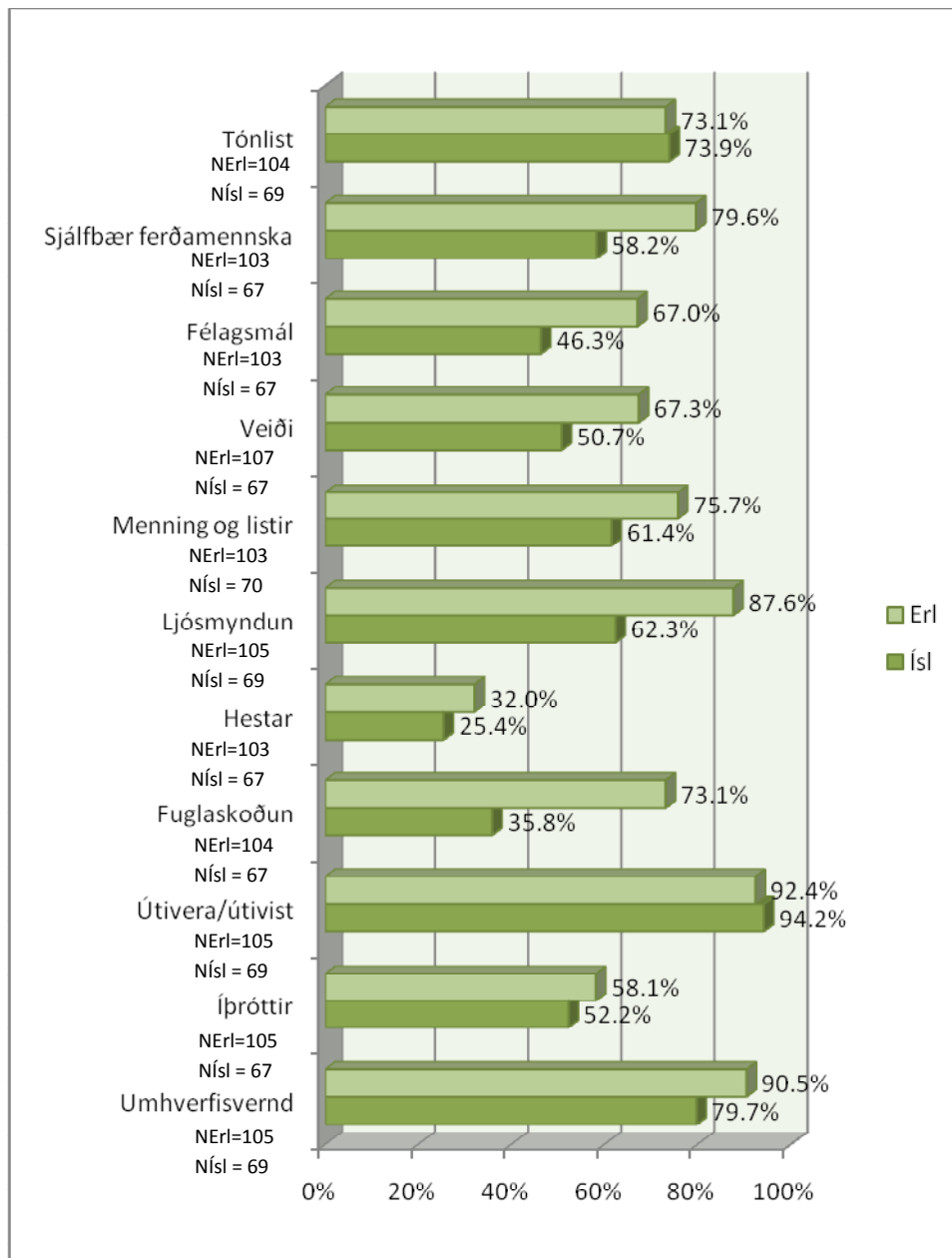
Bæði erlendum og íslenskum ferðamönnum fannst mikilvægast að kynnst náttúru Vestfjarða (einkunnir 9,36 og 9,19). Hjá erlendum ferðamönnum kom næst að kynnst heimamönnum (með einkunnina 6,92) og menningu Vestfjarða (6,77). Hjá íslensku ferðamönnum var saga Vestfjarða í öðru sæti með meðaleinkunnina 7,95 og í þriðja sæti var menning Vestfjarða með einkunnina 7,82.

## ÁHUGASVIÐ FERÐAMANNA Á VESTFJÖRDUM

Ferðamennirnir voru spurðir um áhuga á fyrirfram skilgreindum sviðum (Mynd 14). Mikill meirihluti þátttakenda svaraði þessari spurningu og af þeim sem svöruðu var áberandi hversu margir hafa áhuga á umhverfisvernd og útivist. Hér að neðan má sjá svörun þar sem mikill eða frekar mikill áhugi



er fyrir hendi. Hjá íslensku ferðamönnum höfðu flestir áhuga á útiveru og útivist eða um 94,2% svarenda, síðan komu umhverfismál með 79,7%, í þriðja sæti var áhugi á tónlist eða 74%, ljósmyndun var í fjórða sæti með 62,3%. Erlendu ferðamennirnir höfðu líka mestan áhuga á útiveru og útivist (92,4%), þar á eftir kom umhverfisvernd (90,5%) og í þriðja sæti var ljósmyndun (87,6%).



Mynd 14. Áhugasvið þátttakenda. Hlutfallstölur tákna fjölda svarenda sem hafði mikinn og frekar mikinn áhuga á viðkomandi þætti.

Áhugi erlendra ferðamanna virðist helst liggja í því sem má tengja náttúru og umhverfi á einhvern hátt, svo sem umhverfisvernd og útivist og svo ljósmyndun, sjálfbærri ferðamennsku og fuglaskoðun.

Áhugi Íslendinga er að mörgu leiti svipaður en þó heldur minni áhugi á ljósmyndun og sjálfbærri ferðamennsku.

## Box 2. Samanburður á milli ára 2008 og 2009

### HVERNIG FERÐAMENN KOMA TIL VESTFJARÐA

Ekki voru miklar breytingar á svörum milli ára, hér að neðan eru tekin saman helstu breytingarnar sem mátti sjá:

Af þeim erlendu ferðamönnum sem höfðu komið áður til Vestfjarða, árið 2009 höfðu einungis 3% komið áður á mót 11% árið á undan (sjá töflu 1).

- Tafla 1. Samanburður á milli ára 2008 og 2009 um hlutfall svarenda sem höfðu komið áður til Vestfjarða/Íslands

	Hlutfall Útlendinga sem höfðu komið til Íslands áður		
	Ísl	Erl	
2009	83%	3%	31%
2008	85%	11%	34%

Áhugasvið ferðamanna hefur tekið breytingum á milli ára. Ef við berum saman árið 2008 og 2009 sjáum við á töflu 2 mun bæði hjá íslensku ferðamönnum og erlendu á fuglaskoðun. Töluvert fleiri erlendu ferðamanna höfðu áhuga á fuglaskoðun á milli ára eða tæp 73% árið 2009 á mót 63% árinu áður. Hins vegar fækkuðu þeim Íslendingum sem höfðu áhuga á fuglaskoðun úr 40% í tæp 37%. Einnig mátti sjá töluverðan mun hjá þeim íslensku á áhugasviði menningar og lista, veiði, sjálfbærri ferðamennsku og tónlistar. Áhugi Íslendinga á menningu og listum fór úr tæpum 78% í niður í 62%, veiði fór úr tæpum 37% upp í 51,5% og var eina sem hækkaði töluvert, sjálfbær ferðamennska úr 65% niður í tæp 59% og tónlist fór úr 83,5% niður í rúm 74%.

- Tafla 2. Samanburður á árunum 2008 og 2009 á áhugasviði ferðamanna

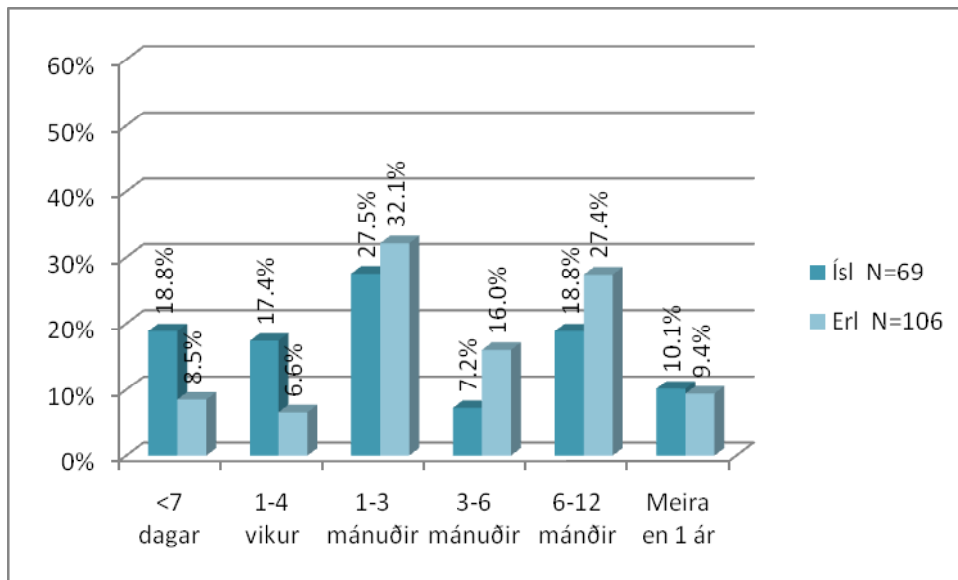
	Ísl 2009	Ísl 2008	Erl 2009	Erl 2008	Heild 2009	Heild 2008
Umhverfisvernd	80,0%	85,4%	90,4%	94,8%	86,2%	91,4%
Íþróttir	52,9%	50,4%	57,7%	58,7%	55,8%	55,7%
Útivera/útvist	94,3%	94,6%	92,3%	94,4%	93,1%	94,4%
Fuglaskoðun	36,8%	40,0%	72,8%	63,2%	58,5%	54,9%
Hestar	26,5%	26,2%	31,4%	34,1%	29,4%	31,3%
Ljósmyndun	62,9%	66,7%	87,5%	86,3%	77,6%	79,3%
Menning og listir	62,0%	77,9%	75,5%	71,3%	69,9%	73,7%
Veiði	51,5%	36,7%	67,0%	65,9%	60,9%	56,0%
Félagsmál	47,1%	50,0%	66,7%	65,2%	58,8%	59,8%
Sjálfbær ferðamennska	58,8%	64,9%	79,4%	80,1%	71,2%	75,1%
Tónlist	74,3%	83,5%	72,8%	76,4%	73,4%	78,8%

## 2. SKIPULAG FERÐAR OG UPPLÝSINGAÖFLUN

Annar hluti spurningalistans fjallaði um upplýsingasöfnun svarenda vegna ferðarinnar. Þar var meðal annars spurt um hvaðan hugmyndin um ferðalag til Vestfjarða kom, hvaðan upplýsingar voru fengnar og hvaða upplýsingaveitur reyndust bestar. Spurt var um hvernig gekk að finna upplýsingar um Vestfirði, sem og hvort að upplifun svarenda af svæðinu væri í samræmi við þær upplýsingar sem fengnar voru. Þekking á upplýsingaöflun þeirra ferðamanna sem koma til Vestfjarða, bæði hvar þeir leita sér upplýsinga og hvenær, er mikilvæg til að hægt sé að koma upplýsingum og auglýsingum til ferðamanna á skilvirkan hátt.

### HVAÐ ER LANGT SÍÐAN ÁKVÆÐIÐ VAR AÐ KOMA TIL VESTFJARÐA

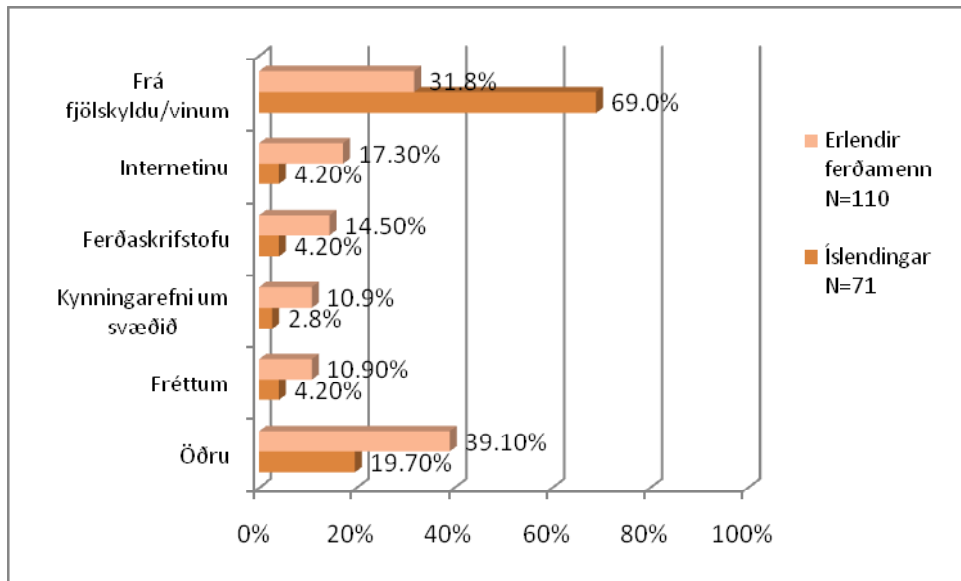
Flestir ákváðu að heimsækja Vestfirði með 1-3 mánaða fyrirvara (27,5% Ísl. og 32,1% erl.). Hlutfall þeirra sem sögðust hafa ákveðið sig með árs fyrirvara eða meira var 10,1% íslenskra ferðamanna á móti 9,4% erlendra. Rúmlega þriðjungur íslensku ferðamannanna ákvað með minna en mánaðarfyrirvara að heimsækja Vestfirði á móti rúmlega 15% þeirra erlendu, 18,8% Íslendingana og 8,5% erlendu ferðamannanna ákváðu sig með viku fyrirvara eða minna.



Mynd 15. Lengd síðan ákvörðunin var tekin að heimsækja Vestfirði

### HVAÐAN KOM HUGMYNDIN UM FERÐALAG TIL VESTFJARÐA

Flestir íslensku ferðamennirnir fengu hugmyndina um að ferðast til Vestfjarða frá fjölskyldu og vinum eða 69% á móti 31,8% þeirra erlendu. Þeir erlendu merktu flestir við „annað“ þar voru ferðahandbækur oftast nefndar. Hjá þeim íslensku sem merktu við „annað“ var algengast að telja fram ættartengsl, fjölskyldutengsl og almennan áhuga á að heimsækja Vestfirði.



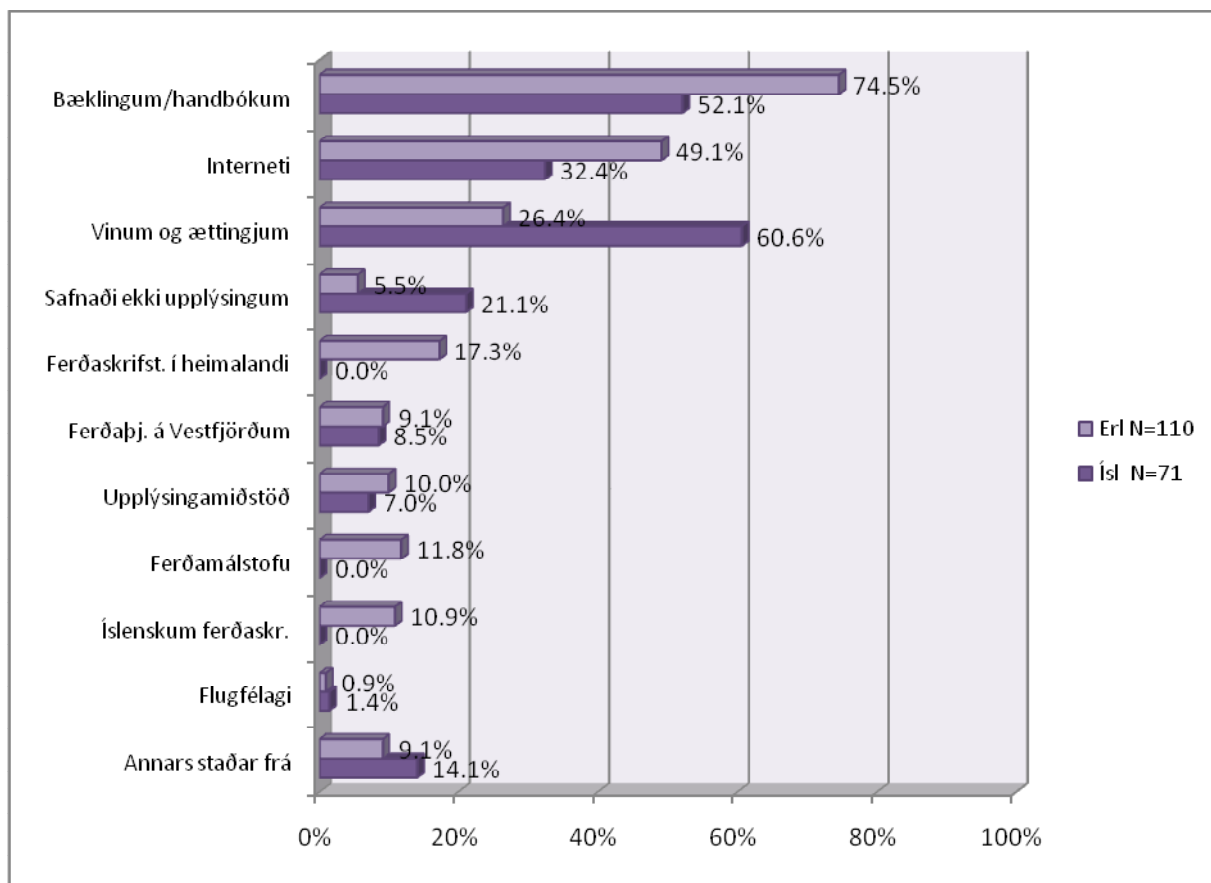
Mynd 16. Hvaðan kom hugmyndin um ferðalag til Vestfjarða?

## HVAR FERÐAMENN FENGU UPPLÝSINGAR UM VESTFIRÐI

Spurt var hvaðan ferðamennirnir hefðu fengið upplýsingar um Vestfirði, áður en lagt var af stað. Rúmlega 74% erlendu ferðamannanna fengu upplýsingar úr bæklingum og handbókum þar á eftir voru 49,1% sem fengu upplýsingar um Vestfirði af netinu og 26,4% erlendu ferðamannanna fengu sínar upplýsingar um Vestfirði frá vinum og ættingjum.

Íslensku ferðamennirnir fengu flestir upplýsingar um Vestfirði frá vinum og ættingjum eða um 60,6% og þar á eftir voru 52,1% sem fengu upplýsingar frá bæklingum og handbókum og 32,4% Íslendingana fengu sínar upplýsingar af netinu. Athygli skal vakin á því hve hátt hlutfall íslensku ferðamannanna fengu sínar upplýsingar úr bæklingum og handbókum.

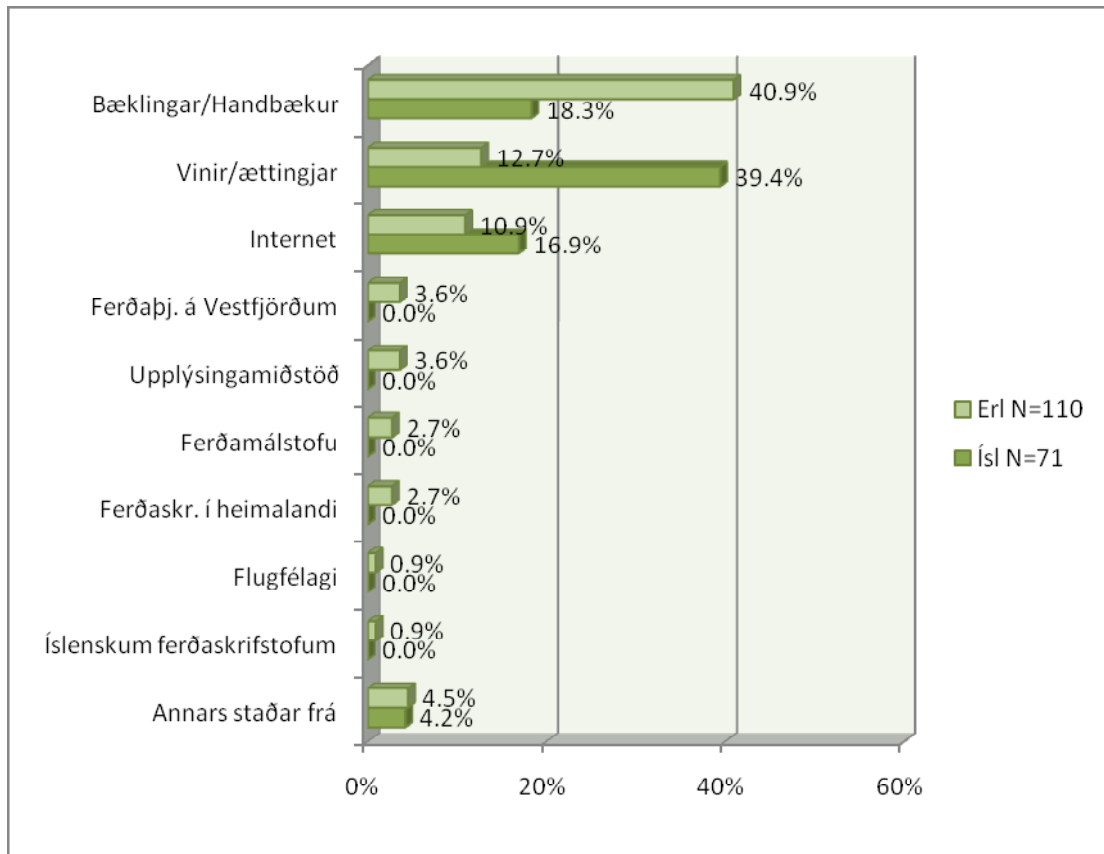
Þeir sem leituðu upplýsinga á internetinu voru beðnir um að tilgreina hvaða heimasíður þeir hefðu fengið upplýsingar frá. Hjá Íslendingunum var heimasíðan [www.vestfirdir.is](http://www.vestfirdir.is) hvað vinsælust en [www.visiticeland.com](http://www.visiticeland.com) og [www.westfjords.is](http://www.westfjords.is) hjá þeim erlendu. Aðrar heimasíður voru nefndar til að mynda [www.lametafel.co.il](http://www.lametafel.co.il), [www.flokalundur.is](http://www.flokalundur.is), [www.leit.is](http://www.leit.is), [www.flatey.is](http://www.flatey.is) og fleiri. Undir annað var enginn þáttur algengari en hinn en þar mátti sjá atriði einsog ferðamáblað BB, átti heima hérna, útvarpsþáttur, sjónvarpsþáttur og fleira.



Mynd 17. Hvaðan voru upplýsingar fengnar um Vestfirði áður en lagt var af stað.

## HVAÐA UPPLÝSINGAVEITA REYNDIST BEST

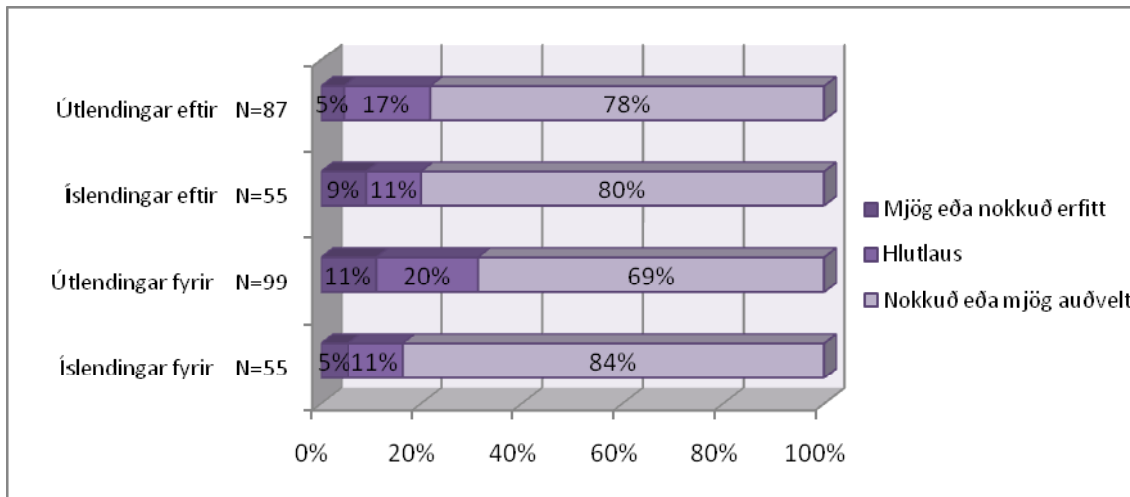
Í framhaldi af spurningunni um upplýsingaveitur voru ferðamennirnir spurðir hvaða upplýsingaveita reyndist best. Þar nefndu erlendir ferðamenn helst bæklinga og handbækur eða 40,9%. Flestir íslensku ferðamennirnir nefndu vini og ættingja sem bestu upplýsingaveituna eða 39,4%. Í þriðja sæti hjá báðum hópum var internetið og má vekja athygli á því að lágt hlutfall af þeim sem notuðu netið sem upplýsingaveitu töldu hana vera besta. Aðeins 11% af 32% íslensku ferðamannanna sem notuðu netið sem upplýsingaveitu og 16,9% af 49,1% erlendu ferðamannanna. Aðrar upplýsingaveitur voru lítið nefndar.



Mynd 18. Hvaða upplýsingaveita reyndist best.

## HVERNIG GEKK AÐ AFLA UPPLÝSINGA ÁÐUR OG EFTIR KOMIÐ VAR TIL VESTFJARÐA

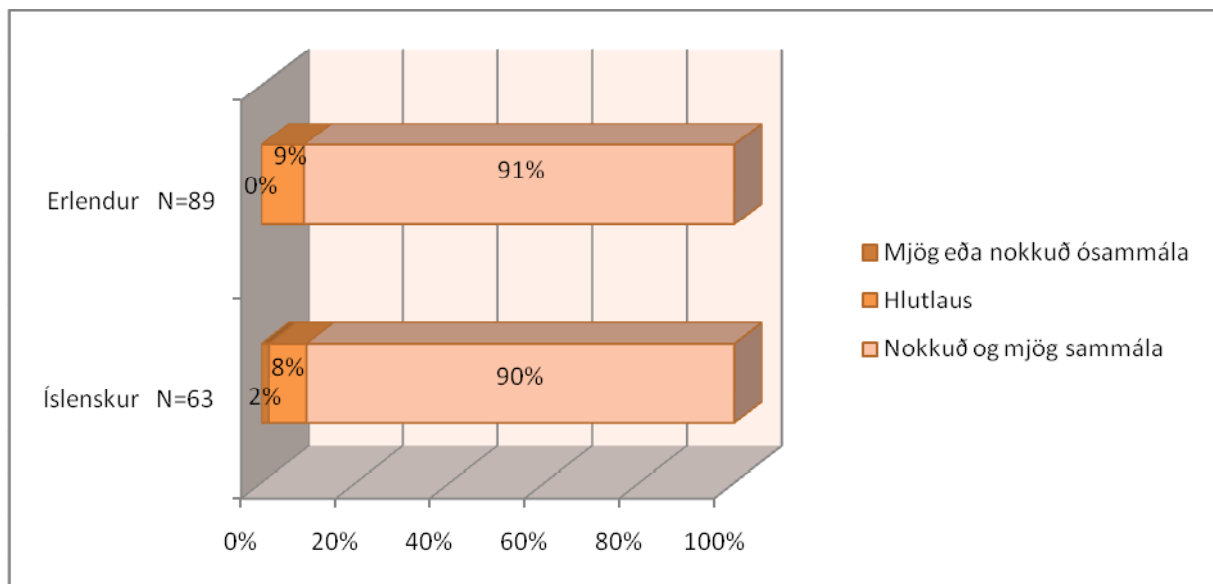
Á mynd 19 sést svörun við spurningu hvernig ferðamönnum gekk að finna upplýsingar um Vestfirði, annars vegar áður en komið var á Vestfirði og hins vegar eftir að komið var á svæðið. Um 11% erlendu ferðamanna töldu það vera mjög eða nokkuð erfitt að afla sér upplýsinga um Vestfirði áður en þeir komu á svæðið en aðeins 5% íslensku ferðamanna. Færri erlendum ferðamönnum fannst erfitt að nálgast upplýsingar eftir að þeir komu á svæðið eða 5%. Hærra hlutfalli íslenskra ferðamanna fannst hinsvegar erfitt að nálgast upplýsingar eftir að komið var á svæðið eða 9%.



Mynd 19. Hvernig fannst þér að finna upplýsingar um Vestfirði a) áður og b) eftir að þú komst á Vestfirði?

## UPPLIFUN Í SAMRÆMI VIÐ UPPLÝSINGAGJÖF

Spurt var hvort upplifun svarenda af Vestfjörðum væri (eða hefði verið) í samræmi við þær upplýsingar sem viðkomandi hefði aflað sér. Flestir voru mjög eða nokkuð sammála því að upplifun hafi verið í samræmi við upplýsingar. Alls 91% erlendu ferðamannanna og 90% íslensku voru nokkuð eða mjög sammála því að upplifun hafi verið í samræmi við upplýsingagjöf. Einungis 2% íslensku ferðamannanna voru þó nokkuð eða mjög ósammála þessari fullyrðingu og enginn þeirra erlendu.



Mynd 20. Var upplifun þín í samræmi við þær upplýsingar sem þú fékkst?

### Box 3. Samanburður á milli ára 2008 og 2009

#### SKIPULAG FERÐARINNAR OG UPPLÝSINGAÖFLUN

Ef við berum saman á milli ára spurninguna um lengd síðan ákvörðun var tekin um að heimsækja Vestfirði (sjá töflu 3) þá sjáum við að mun fleiri Íslendingar ákváðu sig með mun styttri fyrirvara 2009. Árið 2008 ákváðu tæp 24% íslensku ferðamannanna sem svöruðu með mánaðarfyrirvara eða minna um að ferðast til Vestfjarða á móti rúmum 36% árið 2009. Árið 2008 voru það 16% íslenskra ferðamannanna sem ákváðu sig með meira en árs fyrirvara að heimsækja Vestfirði en 2009 voru það 10%.

Öfugt við Íslendinganna, þá eru mun færri erlendu ferðamannanna sem ákváðu sig með mjög skömmum fyrirvara að heimsækja Ísland. Ef við berum saman þá sem ákváðu sig skemur en eins mánaðar fyrirvara þá voru það tæp 18% árið 2008 á móti 15% árið 2009. Á sama hátt voru það mun fleiri sem ákváðu sig með lengri fyrirvara að heimsækja Vestfirði. Þeir erlendu ferðamenn sem ákváðu sig með 6 mánaða fyrirvara eða meira voru 36,8% árið 2009 en aðeins 31,8% árið áður.

Tafla 3. Samanburður á milli ára. Lengd síðan ákvörðun var tekin um að heimsækja Vestfirði.

	Ísl 2008 N=131	Ísl 2009 N=69	Erl 2008 N=236	Erl 2009 N=106
<7 dagar	13,7%	18,8%	10,2%	8,5%
1-4 vikur	9,9%	17,4%	7,6%	6,6%
1-3 mánuðir	30,5%	27,5%	27,1%	32,1%
3-6 mánuðir	8,4%	7,2%	23,3%	16,0%
6-12 mánuðir	21,4%	18,8%	23,3%	27,4%
Meira en 1 ár	16,0%	10,1%	8,5%	9,4%

Ef við berum saman á milli ára sjáum við að mun fleiri fengu hugmyndina um að ferðast til Vestfjarða í gegnum fréttir. Árið 2008 voru það í heild 1,9% (2,5% erlendir og 0,7% íslenskir) þeirra sem svöruðu en 2009 voru það 8,3% (um 11% erlendir og 4,2% íslenskir ferðamenn). Vekja má athygli á að töluvert færri Íslendingar völdu flokkinn „annað“ 2009 (19,7%) en á árinu áður (31,1%).

Tafla 4. Samanburður á milli ára. Hvaðan kom hugmyndin um ferðalag til Vestfjarða.

	Ísl 2008 N=135	Ísl 2009 N=71	Erl 2008 N=237	Erl 2009 N=110	Heild 2008 N=372	Heild 2009 N=181
Frá fjölskyldu/vinum	65,2%	69,0%	31,6%	31,8%	43,8%	46,4%
Kynningarefni um svæðið	2,2%	2,8%	7,2%	10,9%	5,4%	7,7%
Ferðaskrifstofu	1,5%	4,20%	11,8%	14,50%	8,1%	10,5%
Fréttum	0,7%	4,20%	2,5%	10,90%	1,9%	8,3%
Internetinu	1,5%	4,20%	19,8%	17,30%	13,2%	12,2%
Öðru	31,1%	19,70%	38,4%	39,10%	35,8%	31,5%



### 3. FERÐAHEGÐUN

Í eftirfarandi kafla eru teknar saman niðurstöður um ferðahegðun svaranda. Hér er m.a. fjallað um viðkomustaði á ferðinni, hvaða þjónusta eða afþreying var nýtt, ferðamáta og gistingu.

#### VIÐKOMUSTAÐIR Á VESTFJÖRÐUM

Helstu áfangastaðir erlendra ferðamanna og þeirra íslensku voru á suðursvæði Vestfjarða, að Ísafirði undanskildum. Meir en helmingur erlendu ferðamannanna fóru á Brjánslæk, Patreksfjörð, Dynjanda og Látrabjarg. Flestir erlendu ferðamannanna (80,2%) fóru þó á Ísafjörð en ekki var jafn algengt að staðir í nágrenni Ísafjarðar væru heimsóttir.

Flestir íslensku ferðamannanna eða um 62,3% komu við á Ísafirði á ferð sinni um Vestfirði. Helstu áfangastaðir Íslendinganna voru, líkt og hjá þeim erlendu, suðursvæði Vestfjarða. Til viðbótar við Brjánslæk, Patreksfjörð, Dynjanda og Látrabjarg fór meira en helmingur íslensku ferðamannanna á Þingeyri, Bíldudal, Rauðasand, Tálknafjörð og Bjarkalund (sjá mynd 22).

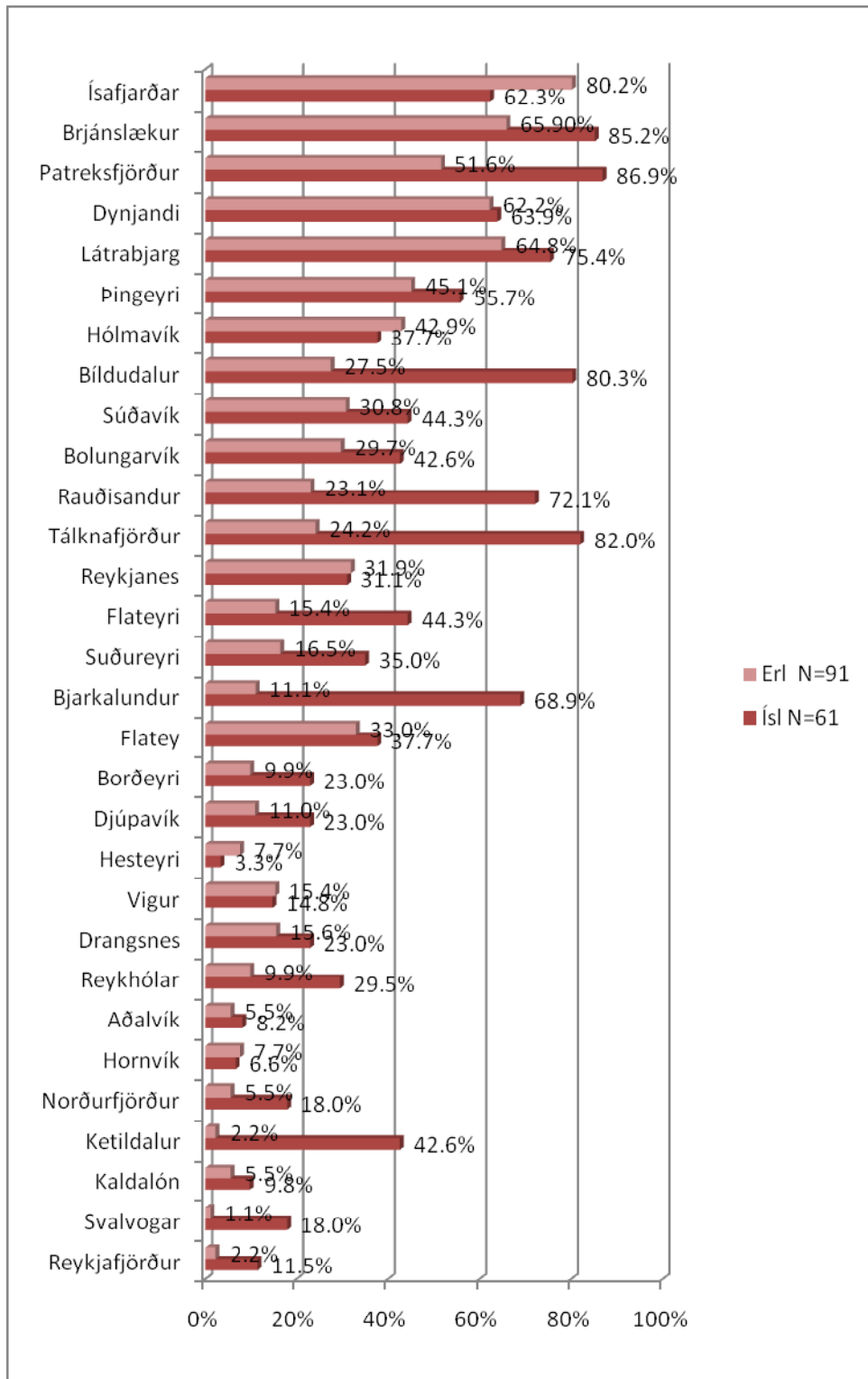
Áberandi munur er á íslenskum og erlendum ferðamönnum á nokkrum stöðum, má þar nefna Bíldudal, Rauðasand, Tálknafjörð, Bjarkalund og Ketildalir (mynd 21). Ástæður fyrir því gæti verið að einhverju leiti að þeir erlendu þekki síður nöfnin á þessum stöðum þrátt fyrir að hafa komið á staðina. Einnig má benda á hve fáir heimsækja Strandirnar.

Ferðamennirnir virðast fara einn af þremur hringjum: Flestir ferðamannanna sem komu á Vestfirði fóru hring sem við köllum hér Vestfjarðahring. Sumir ferðamannanna bættu þarna við heimsókn á Hornstrandir og/eða Strandirnar. Næst algengast var að fara svokallaðan Suðursvæðishring og þriðja algengasta leiðin var lítill Vestfjarðahringur (sjá skilgreiningar á leiðum hér að neðan). Aðrar leiðir eru ekki eins algengar, en það má nefna leiðir eins og hringur um norðanverða Vestfirði, heimsókn á Hornstrandir með viðkomu á Ísafirði eða Bolungarvík og einungis heimsókn á Látrabjarg.

*Vestfjarðahringur* þar sem komið er inná Vestfirði í gegnum Hólmavík og farið út í gegnum Brjánslæk (mismunandi hvort farið er með Baldri eða keyrandi) eða þá komið er inná Vestfirði á Brjánslæk og farið út í gegnum Hólmavík. Ísafjörður og nágrenni er heimsótt og einnig suðursvæði Vestfjarða svo sem Látrabjarg, Patreksfjörður, Bíldudalur.

*Suðursvæðishringur* er þar sem flestir áfangastaðir á suðursvæði Vestfjarða eru heimsóttir. T.d. Látrabjarg, Rauðisandur, Patreksfjörður, Bíldudalur og fleiri staðir.

*Lítill Vestfjarðahringur*, er eins og hinn stóri Vestfjarðahringur nema að keyrt er á milli Dynjanda og Flókalundar án þess að fara lengra inná suðursvæðið. Er þessi leið þriðji algengasti hringurinn.

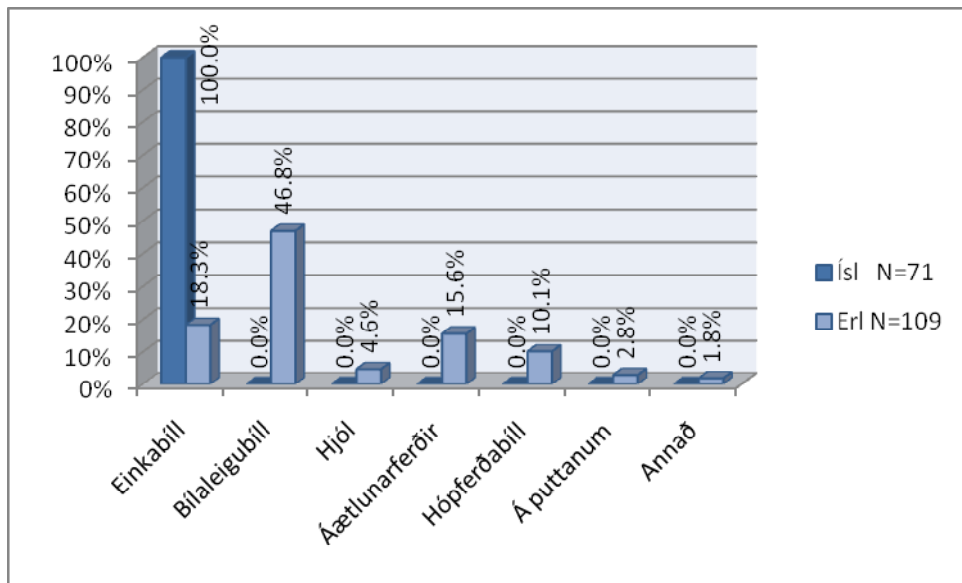


Mynd 21. Áfangastaðir ferðamanna á ferð sinni um Vestfirði

## FERÐAMÁTI

Þegar spurt var um ferðamáta kom í ljós að allir Íslendingarnir voru á einkabíl en flestir erlendu ferðamannanna voru á bílaleigubíl eða um 46,8%. Um 18% erlendu ferðamannanna ferðuðust á einkabílum og 25,6% ferðuðust með langferðabílum þ.e. áætlunarferðum eða hópferðabílum. Um

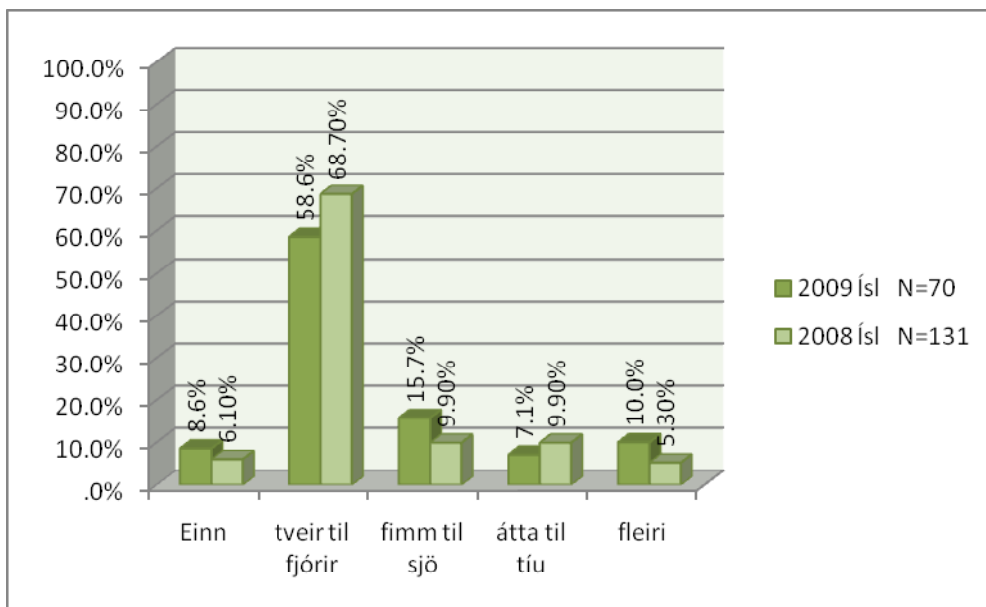
9,2% af erlendu ferðamönnum nýttu sér annarskonar ferðamáta t.d. hjól, ferðuðust á puttanum og fl.



Mynd 22. Hver er ferðamáti þinn á ferð þinni um Vestfirði?

### HVAÐ ERU MARGIR AÐ FERÐAST SAMAN

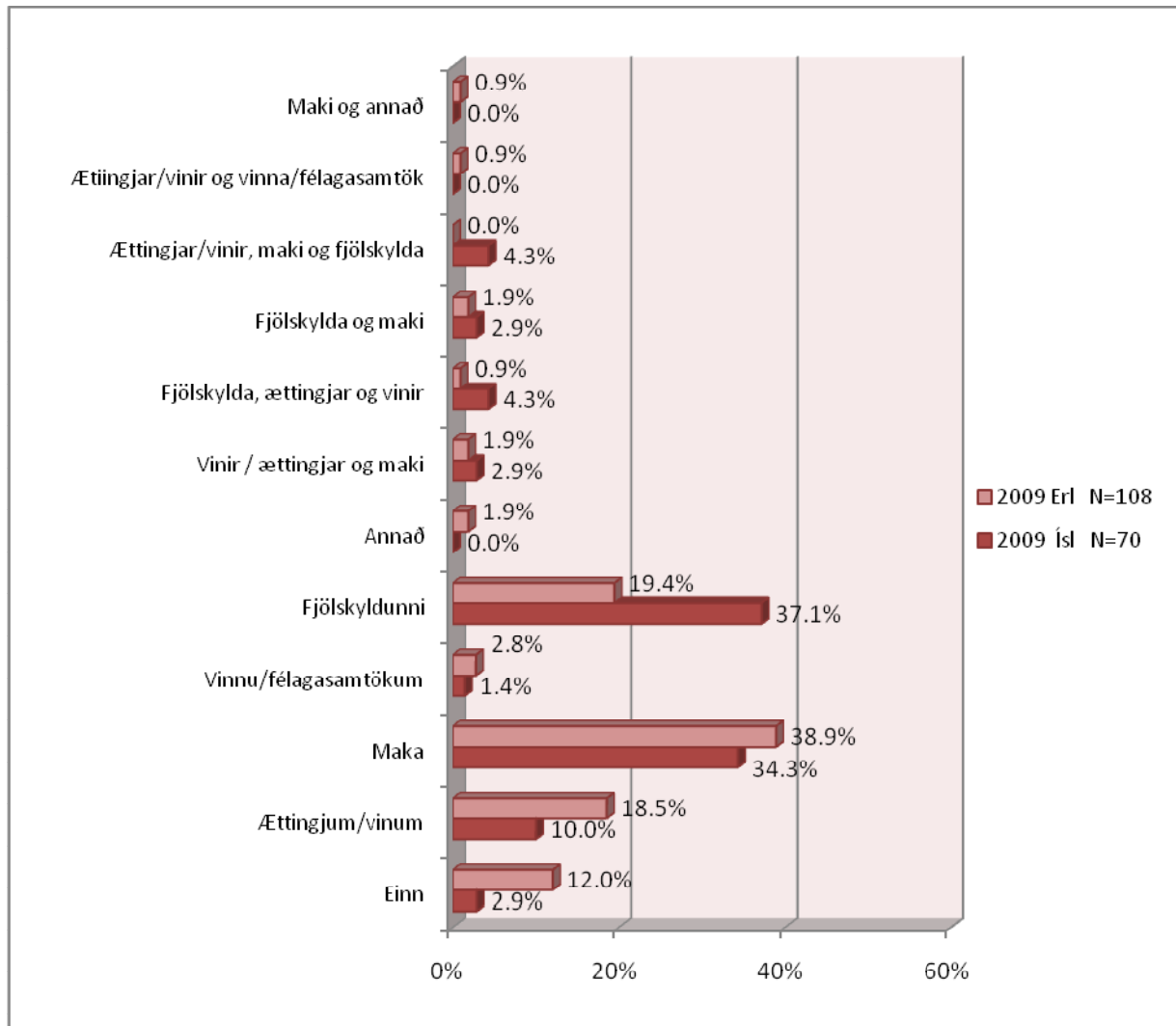
Langflestir ferðamanna ferðuðust í fámennum hóp tveggja til fjögurra manna (68.7% erlendu ferðamanna og 58,6% þeirra íslensku).



Mynd 23. Hve margir eru að ferðast með þér í hóp?

## MEÐ HVERJUM ER FERÐAST

Flestir erlendu ferðamannanna reyndust vera ferðast með maka (38,9%). Næstflestir voru að ferðast með fjölskyldunni (19,4%) og litlu færri voru þeir sem ferðuðust með ættingjum og vinum (18,5%), 12% erlendu ferðamannanna voru einir á ferð. Íslenskir ferðamenn ferðuðust flestir með fjölskyldunni (37,1%) eða maka (34,3%) og 10% með ættingjum og vinum.

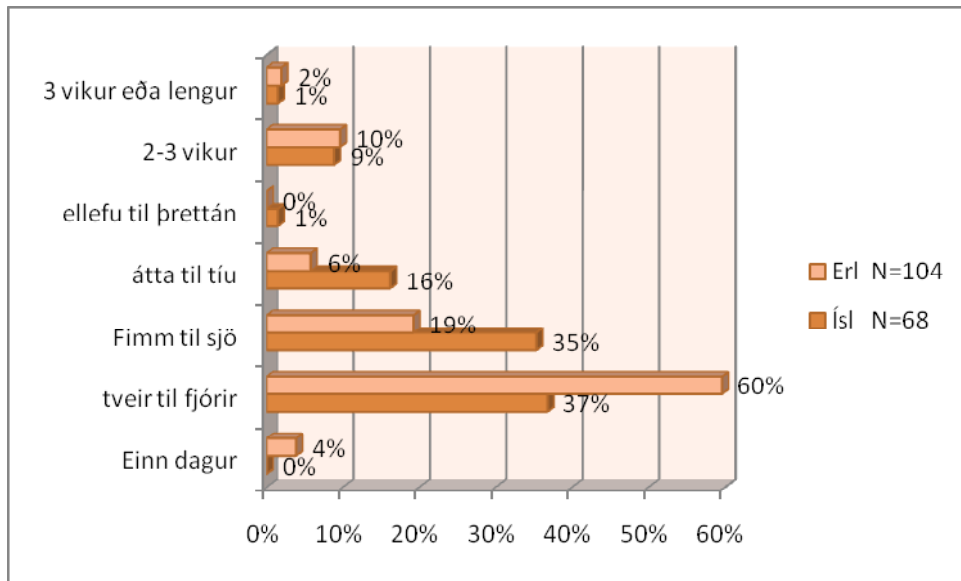


Mynd 24. Með hverjum ert þú að ferðast?

## LENGD FERÐAR

Ferðamenn voru spurðir um hve lengi þeir væru að ferðast um Vestfirði. Meðaldvarlengd Íslendinga á Vestfjörðum var 7,41 dagar (Std:7,51) en hjá þeim erlendu var meðaldvarlengdin 5,66 dagar (Std: 4,5).

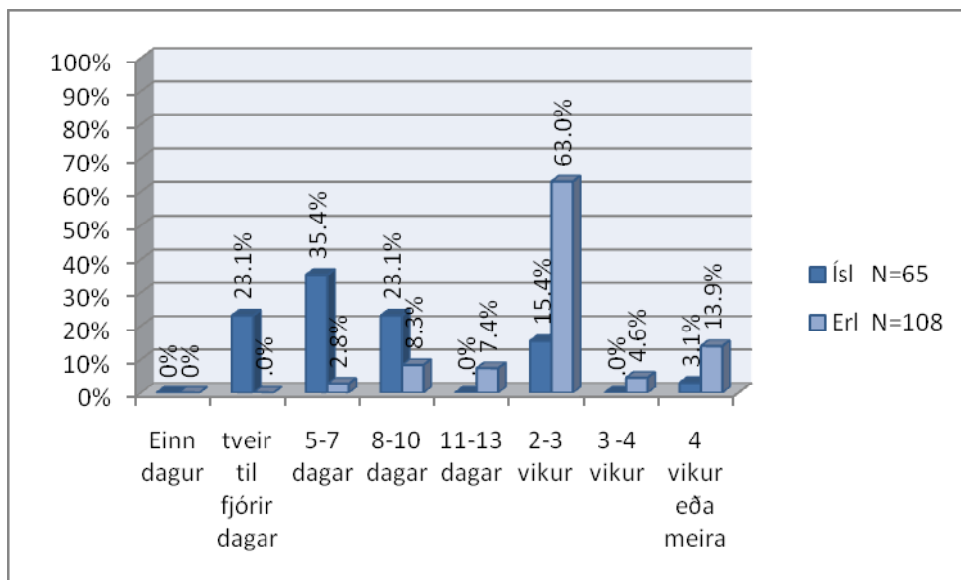
Flestir ferðamannanna voru á Vestfjörðum í tvo til fjóra daga, 60% erlendu ferðamannanna og 37% Íslendinganna. Næst flestir voru að ferðast á Vestfjörðum í fimm daga til einnar viku, 19% af þeim erlendu og 35% Íslendinganna. Nokkrir voru að ferðast á Vestfjörðum allt frá 2 vikum og lengur eða um 10% af íslensku ferðamönnum og 12% af þeim erlendu (sjá mynd 25).



Mynd 25. Lengd ferðar á Vestfirðum

Erlendir ferðamenn voru einnig spurðir um heildarlengd ferðar á Íslandi (sjá mynd 26). Í flestum tilfellum var ferðalag erlendu ferðamanna hluti af lengra ferðalagi og voru þeir flestir að ferðast á Íslandi í 2-3 vikur, eða 63%.

Íslenskir ferðamenn voru spurðir hve langt ferðalag þeirra væri í heildina til að reyna að gera grein fyrir hvort að ferðin um Vestfirði væri hluti af stærra ferðalagi (sjá mynd 26). Í flestum tilfellum var það ekki svo og voru flestir að sækja til Vestfjarða eingöngu í viðkomandi ferðalagi. Flestir íslensku ferðalanganna voru að ferðast frá 5-7 dögum (35,4%) eða 2-4 daga (23,1%).

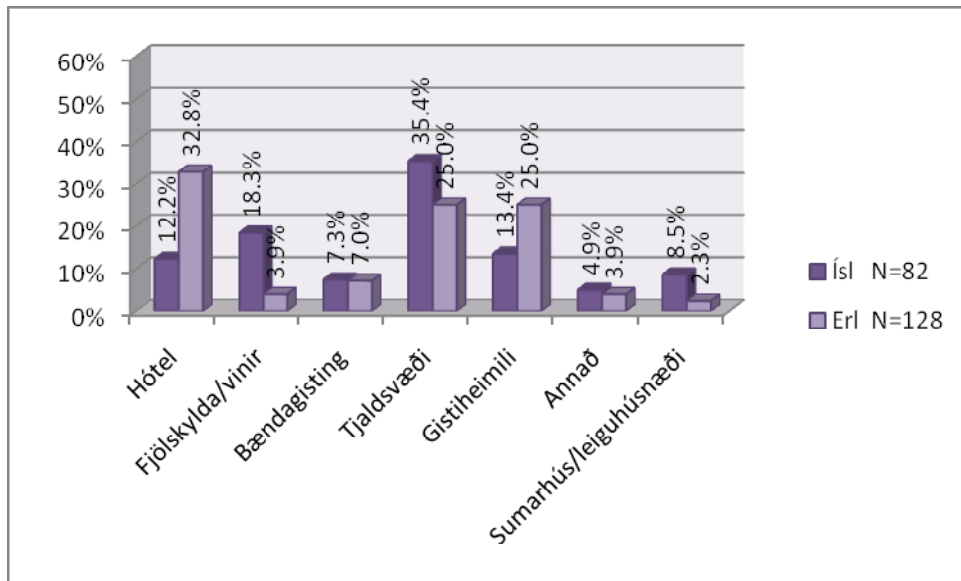


Mynd 26. Heildarlengd ferðar.

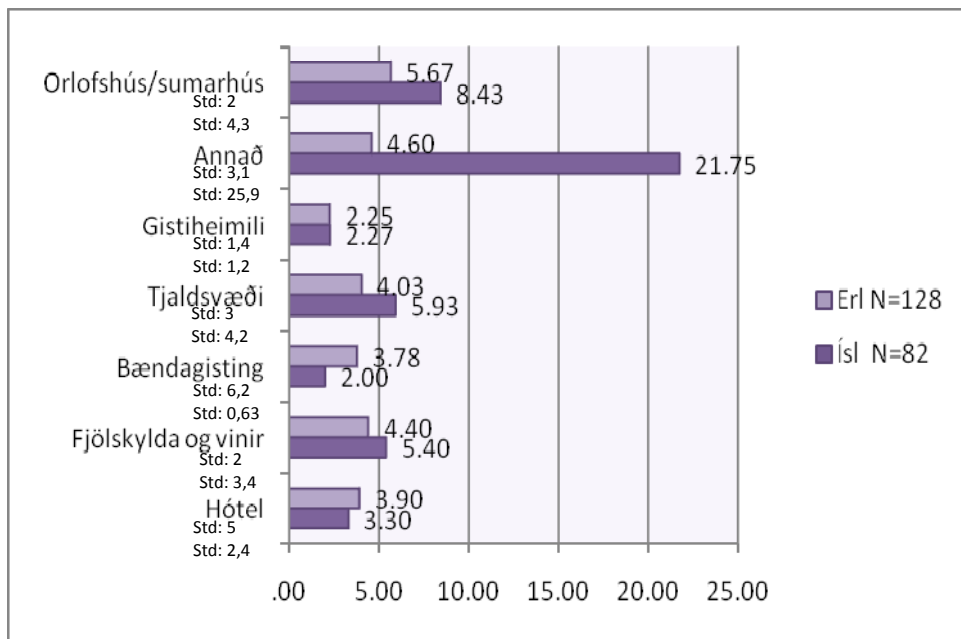
## GISTING FERÐAMANNA Á VESTFJÖRÐUM

Flestir íslensku ferðamannanna gistu á tjaldsvæði eða um 35,4% og gistu þar að meðaltali í 6 nætur, þar á eftir gistu 18,3% hjá vinum og fjölskyldu þar sem meðaldvalarlengd var 5,4 nætur og í þriðja sæti voru það þeir sem gistu á hóteli eða 12,2% og gistu að meðaltali í 3,3 nætur.

Flestir erlendu ferðamannanna gistu á hóteli að meðaltali í um 3,9 nætur eða um 32,8% þeirra, 25% gistu á tjaldsvæðum í að meðaltali 4 nætur og 25% voru á gistiheimilum og dvöldu þar að meðaltali í 2,25 nætur. Undir annað voru t.a.m. nefnt húsbíll, úti í náttúrunni og veiðihús.



Mynd 27. Hvernig var gist á Vestfjörðum

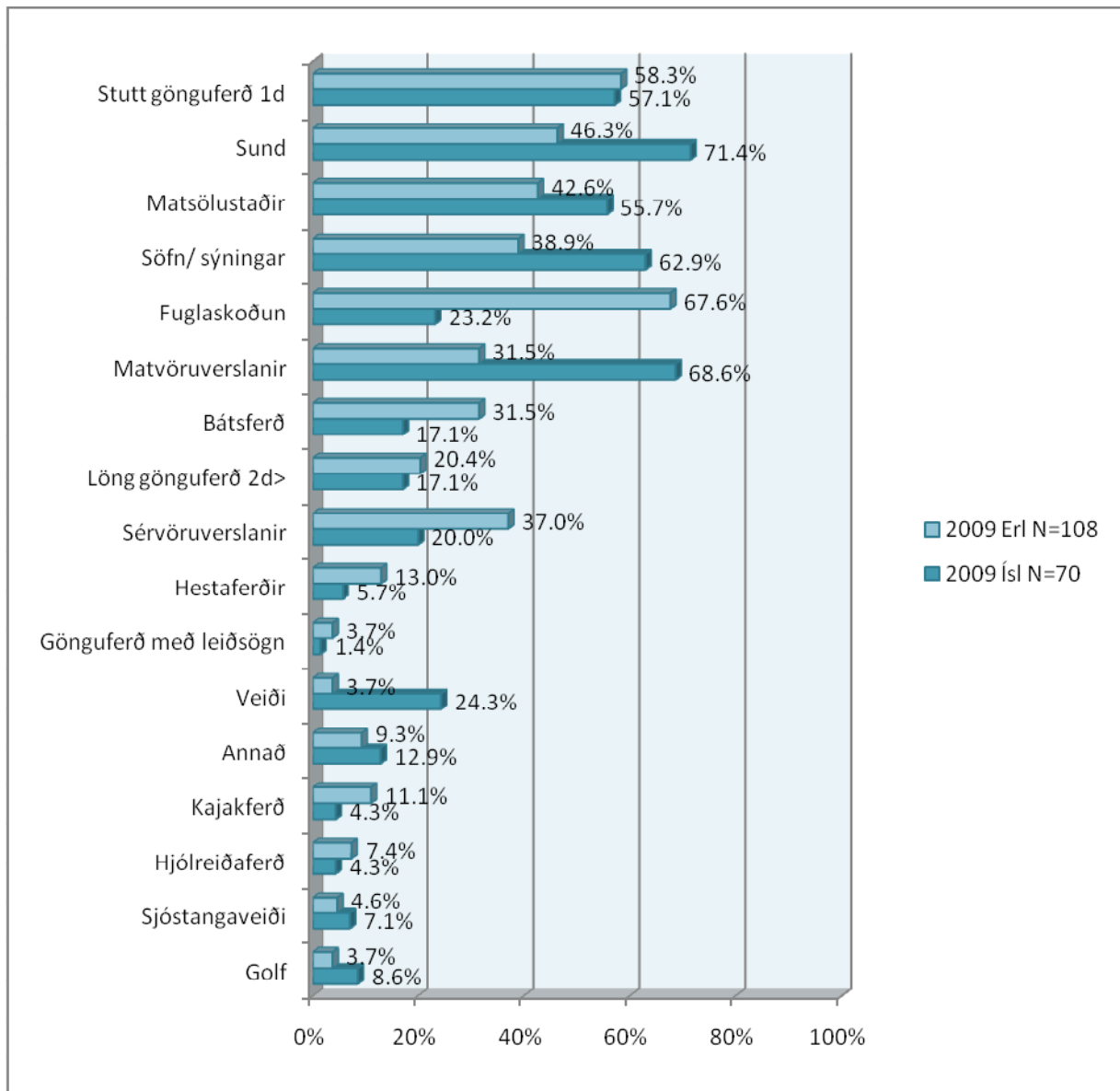


Mynd 28. Meðalfjöldi náttu á gististað

Undir „annað“ má sjá mjög háa meðal dvalarlengd, það skekkir niðurstöðurnar er dvalarlengd eins svarenda sem merkti við annað var 60 dagar.

## HVAÐA AÐFREYING EÐA ÞJÓNUSTA VAR NÝTT

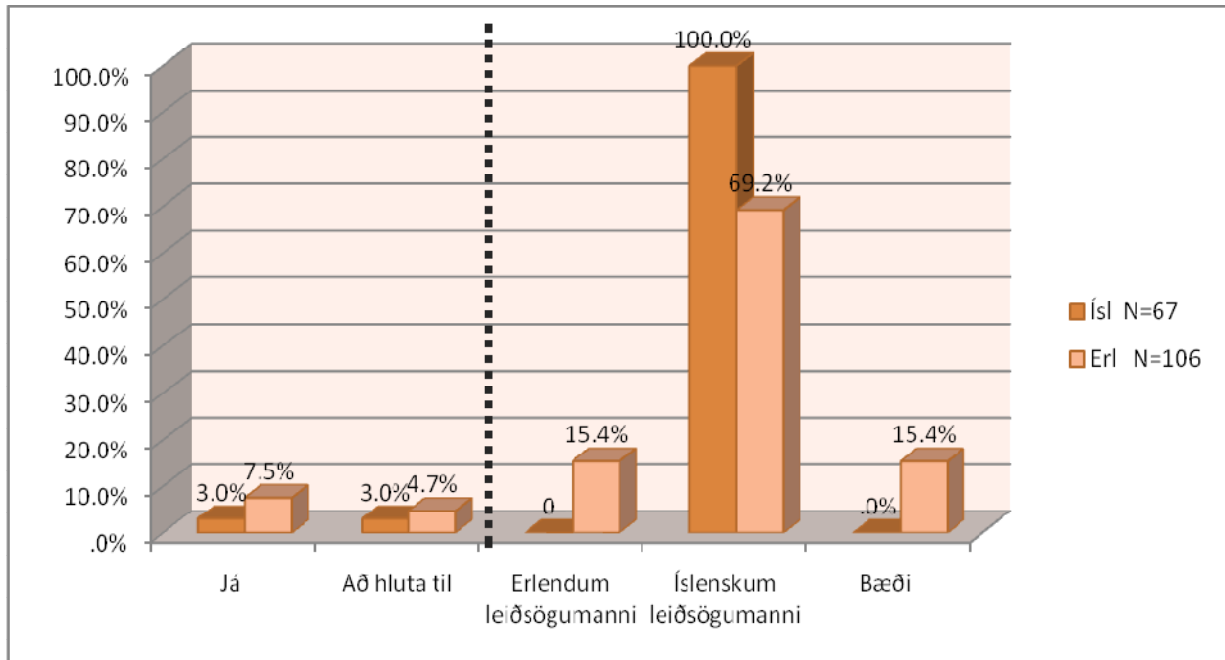
Ferðamenn voru spurðir hvaða afþreyingu eða þjónustu þeir ætluðu að nýta sér á ferðalagi sínu um Vestfirði. Í ljós kom að flestir erlendu ferðamannanna ætluðu að fara í fuglaskoðun (67,6%) og dagsgönguferð (58,3%), og í þriðja sæti var sund (46,3%). Af íslenskum ferðamönnum fóru eða ætluðu flestir að fara í sund (71,4%) og 68,6% ætluðu að nýta sér þjónustu matvöruverslana. Í þriðja sæti hjá Íslendingum var að fara á söfn eða sýningar (62,9%). Töluverður munur er á íslenskum og erlendum ferðamönnum bæði hvað varðar nýtingu afþreyingar og þjónustu (mynd 29).



Mynd 29. Hvaða þjónustu eða afþreyingu hefur eða ætlar þú að nota á ferð þinni um Vestfirði?

## LEIÐSÖGUMENN Á VESTFJÖRÐUM

Spurt var hvort að ferðamenn á Vestfjörðum ferðist með leiðsögumanni. Flestir ferðuðust ekki með leiðsögumanni en 6% íslensku ferðamanna og 12,2% þeirra erlendu ferðuðust með leiðsögumanni annað hvort allan tímann eða að hluta til. Af þeim sem ferðuðust með leiðsögumanni voru flestir að ferðast með íslenskum leiðsögumanni eða 100% þeirra innlendu ferðamanna sem svöruðu könnuninni og 69,2% þeirra erlendu. 15,4% af þeim erlendu sem ferðuðust með leiðsögumanni ferðuðust allan tímann eða hluta tímans með erlendum leiðsögumanni og 15,4% bæði með erlendum og íslenskum leiðsögumanni.



Mynd 29. Ferðast þú með leiðsögumanni?



## Box 4. Samanburður á milli ára 2008 og 2009

### FERÐAHEGÐUN

Töluverðan mun mátti sjá á meðal erlendu ferðamannanna hve margir voru að ferðast saman. Að meðaltali 2008 voru 2,88 að ferðast saman í hóp en árið 2009 hækkaði meðaltali uppí 8,8. Orsakir má finna að á meðal svarenda mátti finna hóp af einstaklingum sem sóttu íslenskunámskeið sem haldið var að Núpi í Dýrafirði þar sem þátttakendur voru yfir 100 manns (sjá töflu 5).

- Tafla 5. Samanburður á milli ára. Hver margir eru að ferðast með þér í hóp?

	Einn	tveir til fjórir	fimm til sjö	átta til tíu	fleiri
2009 Ísl N=70	8,6%	58,6%	15,7%	7,1%	10,0%
2008 Ísl N=131	6,10%	68,70%	9,90%	9,90%	5,30%
2009 Útl N=108	10,2%	73,1%	4,6%	0,9%	11,1%
2008 Útl N=237	13,10%	73,10%	6,80%	2,10%	2,50%

Ef við berum saman 2008 og 2009 þá sjáum við að hvað helsta breytingin hjá íslenskum ferðamönnum er hve færri nýta sér bátsferð, rúm 37% árið 2008 á móti rúmum 17% 2009; gönguferð með leiðsögn, rúm 13% árið 2008 á móti 1,4% 2009 og svo mun fleiri sem fara að veiða en þeir voru rétt tæp 15% árið 2008 og hækka uppí rúm 24% (sjá töflu 6).

Ef við skoðum erlendu ferðamennina má sjá töluverða breytingu á tveimur þáttum. Fleiri erlendir ferðamenn nýta sér sérvöruverslanir árið 2009 (37%) heldur en 2008 (25,7%) og einnig fara fleiri í fuglaskoðun árið 2009 (67,6%) en árið 2008 (54%) (sjá töflu 6).

Tafla 6. Samanburður milli ára. Hvaða afþreyingu eða þjónustu hefur eða ætlar þú að nýta á ferð þinni um Vestfirði?

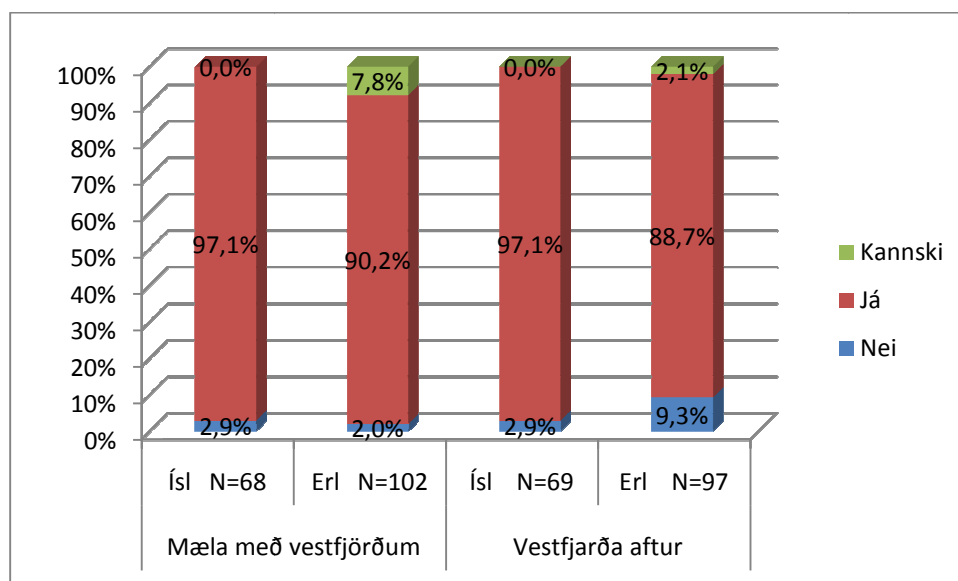
	2008 Ísl N=134	2009 Ísl N=70	2008 Erl N=237	2009 Erl N=108
Golf	6,7%	8,6%	0,8%	3,7%
Sjóstangaveiði	4,5%	7,1%	3,8%	4,6%
Hjólreiðaferð	0,7%	4,3%	7,6%	7,4%
Kajakferð	2,2%	4,3%	11,0%	11,1%
Annað	5,2%	12,9%	9,7%	9,3%
Veiði	14,9%	24,3%	6,3%	3,7%
Gönguferð með leiðsögn	13,4%	1,4%	7,6%	3,7%
Hestaferðir	4,5%	5,7%	14,3%	13,0%
Sérvöruverslanir	17,9%	20,0%	25,7%	37,0%
Löng gönguferð 2d>	13,4%	17,1%	28,3%	20,4%
Bátsferð	37,3%	17,1%	31,2%	31,5%
Matvöruverslanir	56,7%	68,6%	31,2%	31,5%
Fuglaskoðun	18,7%	23,2%	54,0%	67,6%
Söfn/ sýningar	55,2%	62,9%	36,7%	38,9%
Matsölustaðir	51,5%	55,7%	39,2%	42,6%
Sund	64,2%	71,4%	38,0%	46,3%
Stutt gönguferð 1d	43,3%	57,1%	66,7%	58,3%

## 4. UPPLIFUN OG ÁNÆGJA

Sterk tengsl eru á milli ánægju ferðamanna og þess hve líklegir þeir eru til að mæla með svæðinu og heimsækja það aftur (Alexandris, Kouthouris, Meligdis, 2006; Bramwell, 1998). Þá skiptir orðspor og meðmæli fyrri ferðamanna miklu máli við að skapa ímynd ferðamannastaða og hefur þar með afgerandi áhrif á hvernig ferðamenn sækja staðinn heim og hvernig hann þróast. Í eftirfarandi kafla eru kynntar niðurstöður um hve líklegir ferðamennirnir eru til að koma aftur til Vestfjarða, mæla með Vestfjörðum sem ferðamannastað, auk þess eru kynntar einkunnargjöf vegna þjónustu á svæðinu og hvort ferðamönnum fannst vanta afþreyingu á svæðinu.

### MUN VIÐKOMANDI MÆLA MEÐ OG HEFUR ÁHUGA Á AÐ KOMA AFTUR TIL VESTFJARÐA

Til þess að meta að einhverju leiti ánægju ferðamanna með ferð sína um Vestfirði voru þeir spurðir tveggja spurninga. Annars vegar hvort viðkomandi myndi mæla með Vestfjörðum sem ferðamannastað og hins vega hvort viðkomandi hafi áhuga á aðkoma aftur. Niðurstaðan var sú að flestir voru ánægðir með ferðina og svöruðu þessum spurningum játandi. Sjá mynd 31. Ath. Að í spurningunni um hvort viðkomandi hefði áhuga á að koma til Vestfjarða aftur var ekki gefin upp valmöguleikinn „kannski“. Þó voru nokkrir erlendir ferðamenn sem bættu við sjálfir þeim valmöguleika og merktu við.

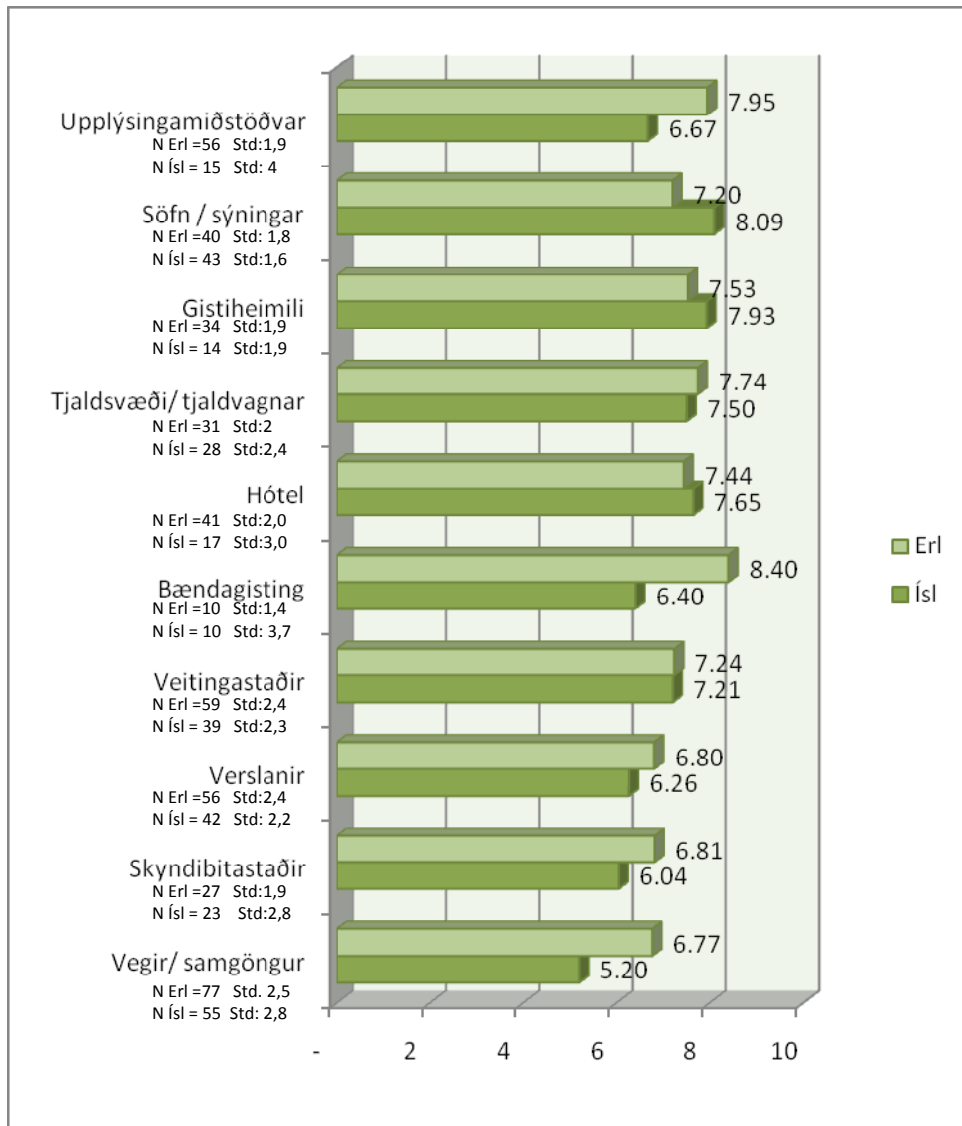


Mynd 30. Hefur viðkomandi áhuga á að koma til Vestfj. aftur og mun hann mæla með Vestfj. sem ferðamannastað.

Nær allir íslensku ferðamennirnir höfðu áhuga á að koma aftur á svæðið, eða 97,1% á móti 88,7% erlendra ferðamanna. 97% íslensku ferðamanna mældu með Vestfjörðum sem ferðamannastað en 2,9% voru ekki tilbúnir til að mæla með svæðinu. 90,2% erlendu mældu með Vestfjörðum á móti 2% sem gerðu það ekki.

### ÁNÆGJA MEÐ ÞJÓNUSTU

Þeir sem höfðu nýtt sér hina ýmsu tegundir þjónustu voru beðnir um að gefa einkunn fyrir á skalanum núll til tíu. Þar var núll lægsta gildi og tíu hæsta.



Mynd 31. Einkunnargjöf fyrir þjónustu

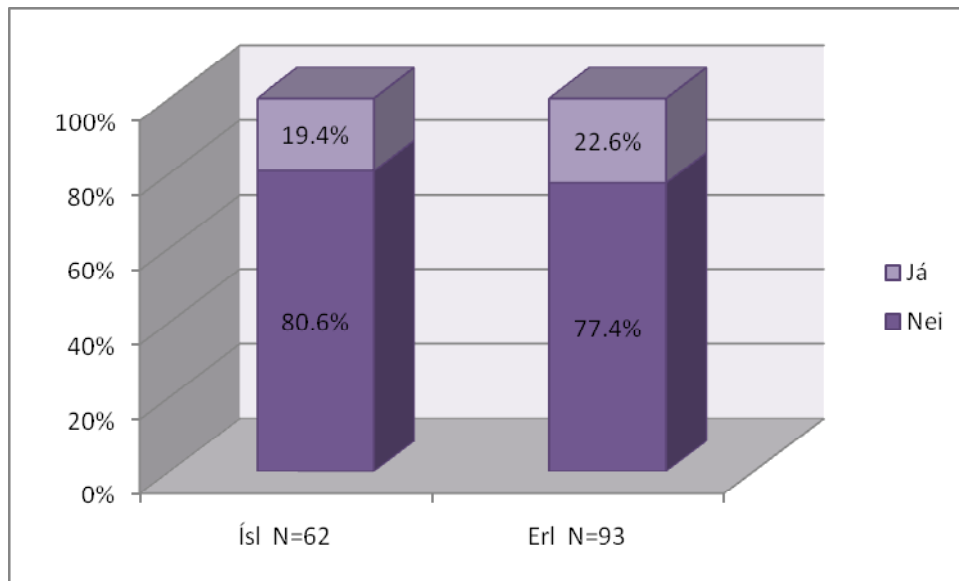
Íslenskir ferðamenn gáfu flokknum söfn og sýningar hæstu einkunn eða 8,09, þar á eftir gáfu þeir gistiheimilum 7,93 og hótelin fylgdu á eftir með 7,65. Lægstu einkunn fékk flokkurinn vegir/samgöngur en sá flokkur fékk 5,2 af 10 mögulegum.

Erlendir ferðamenn gáfu bændagistingu hæstu einkunn eða 8,4 og upplýsingamiðstöðvum 7,95. Í þriðja sæti voru hótelin með einkunnina 7,44 en eins og íslensku ferðamennirnir gáfu erlendu ferðamennirnir vegir/samgöngur lægstu einkunnina eða 6,77.

Mesti munur á milli meðaleinkunna innlendra og erlendra ferðamanna var í flokknum bændagisting þar sem tveimur heilum munaði. Meðaleinkunn Íslenskra ferðamanna var 6,4 en hjá þeim erlendu var meðaleinkunnin 8,4.

## VANTAR AFÞREYINGU?

Ferðamenn voru spurðir um skoðun þeirra á því hvort að það vanti meiri afþreyingu fyrir ferðamenn á Vestfjörðum og þá hvaða afþreyingu helst. Flestir voru á því að það vantaði ekki afþreyingu, en þeir sem töldu vanta afþreyingu nefndu hvað oftast að vantaði fleiri merktar gönguleiðir. Aðrir afþreyingarmöguleikar voru nefndir og má þar nefna hvalaskoðun, klifur og ísklifur, ferðir fyrir náttúruskoðun, afþreying fyrir börn, hákarlasmakk. Margir notuðu tækifærið og tóku fram þjónustu sem þeir töldu vanta og má þar nefna dæmi sem fleiri rútuferðir, betri gistingu, fleiri bensínstöðvar, of fáar aðgengilegar sturtur og fl.



Mynd 32. Vantar afþreyingu á Vestfjörðum ?

## HEIMILDIR

Albertína Friðbjörg Elíasdóttir, Alda Davíðsdóttir, Íris Hrund Halldórsdóttir og Guðbjörg Ásta Ólafsdóttir, (2008). *Ferðamenn á Vestfjörðum sumarið 2008*. Rannsókn- og Fræðasetur Háskóla Íslands á Vestfjörðum.

Alexandris, Kouthouris, Meligdis. (2006). Increasing customers' loyalty in a skiing resort: The contribution of place attachment and service quality. *International Journal of Contemporary Hospitality Management* 18 (5): 414-425

Atvinnuþróunarfélag Vestfjarða. (2004). *Könnun á farþegum og ferðavenjum í Breiðafjarðarferjunni Baldri*. Ísafjörður: Atvinnuþróunarfélag Vestfjarða.

Atvinnuþróunarfélag Vestfjarða og Ferðamálasamtök Vestfjarða. (2001). *Könnun meðal ferðamanna á Vestfjörðum sumarið 2000*. Ísafjörður: Atvinnuþróunarfélag Vestfjarða og Ferðamálasamtök Vestfjarða.

Atvinnuþróunarfélag Vestfjarða og Ferðamálasamtök Vestfjarða. (2004). *Könnun meðal ferðamanna á Vestfjörðum sumarið 2003*. Ísafjörður: Atvinnuþróunarfélag Vestfjarða og Ferðamálasamtök Vestfjarða.

Butler, R.W. (2006). *The Tourism Area Life Cycle – Conceptual and Theoretical Issues*. Channelview Publications, Clevedon.

Bramwell, B. (1998) User satisfaction and product development in urban tourism. *Tourism Management* 19: 35–47

Hagstofa Íslands (2009). Hagtölur-Ferðamál, samgöngur og upplýsingatækni, gisting. Gistinætur, gestakomur og meðaldvalarlengd 1998-2009. Sótt 03.júní 2009 af <http://www.hagstofa.is/Hagtolur/Ferdamal-samgongur-upplysingatae/Gisting>

Judd, C.M., Smith, R.E., & Kidder, L.H. (1991). *Research Methods in Social Relations, Sixth Edition*. USA: Harcourt Brace Jovanovich College Publishers.

Rögvaldur Guðmundsson.(2004). *Ferðamenn á norðanverðum Vestfjörðum*. Reykjavík: Rannsóknir og ráðgjöf ferðaþjónustunnar