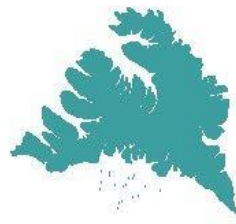




TILLÖGUR AÐ SMÁVIRKJUNUM Á VESTFJÖRÐUM

Svar við fyrirspurn frá Orkustofnun, maí 2017



Fjórðungssamband
Vestfirðinga

Margar tillögur að smávirkjunum á Vestfjörðum eru komnar af hugmyndastigi og í undirbúning. En vandamálið liggur í flutnings- og dreifikerfi fjórð-ungsins. Sums staðar líða góðar virkjanahugmyndir fyrir það að ekki er hægt að koma orkunni til skila vegna takmarkaðrar flutningsgetu.

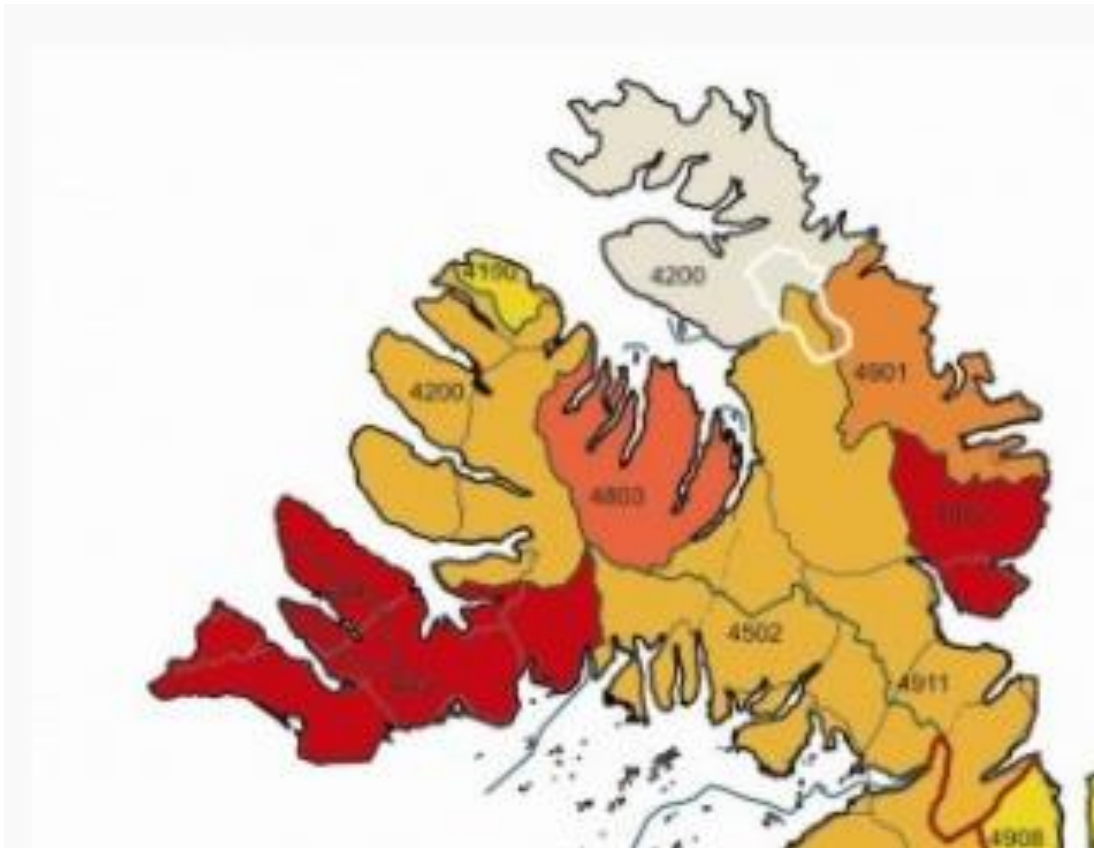
Maria Maack

Fyrir Fjórðungssamband Vestfjarða



Hér verður reynt að gera grein fyrir nokkrum virkjanahugmyndum sem komist hafa til umræðu og sumar lengra. Eins og alþjóð veit hefur mikið verið fjallað um ótrygga orku á Vestfjörðum og leiðir til að vinna bug á því. Þess vegna eru margar tillögur að smávirkjunum komnar af hugmyndastigi og í undirbúning. En vandamálið liggur í flutnings- og dreifikerfinu um fjórðunginn. Sums staðar eru góðar virkjanahugmyndir komnar í gerjun en ekki er hægt að koma orkunni þaðan vegna takmarkaðrar flutningsgetu.

Eftirfarandi yfirlit er sett upp með góðri aðstoð sveitarstjóra, tæknideilda og Orkubús Vestfjarða. Lýsingin hefst í Árneshreppi, færist síðan suður og vestur Vestfjarðakjálkann og endar í Súðavíkurbreppi¹.



Mynd 1 yfirlit sveitarfélaga á Vestfjörðum:

¹ Hornstrandir tilheyrir Ísafjarðarbæ, Árneshreppur er sunnan við þær og sunnan við hann Kaldrananeshreppur, Strandabyggð er sunnan og vestan við hann og nær að botni Ísafjarðardjúps, vestan við hana er Reykhólahreppur, vestan við hann er Vesturbyggð með Tálknafirði í miðju, Ísafjarðarbær norðan við hana og sólgula svæðið er Bolungarvík. Við mitt Ísafjarðardjúp að sunnan er Súðavíkurbreppi

1 Árneshreppur

Fyrir utan virkjunaráform í Hvalá, sem ekki telst smávirkjun, er í Árneshreppi heimildir fyrir heimasftöðvum á landbúnaðarlandi. Þetta er nefnt í greinargerð í skipulagi en án staðsetningar. (Skýrsla um mat á umhverfisáhrifum Hvalár, skipulag Árneshrepps með viðaukum). Nýtt skipulag er í vinnslu.

2 Kaldrananeshreppur

Samskonar heimild er á skipulagi Kaldrananeshrepps um smávirkjun, allt að 199 kW á landbúnaðarsvæðum. Ekki eru nefndir sérstakir kostir.

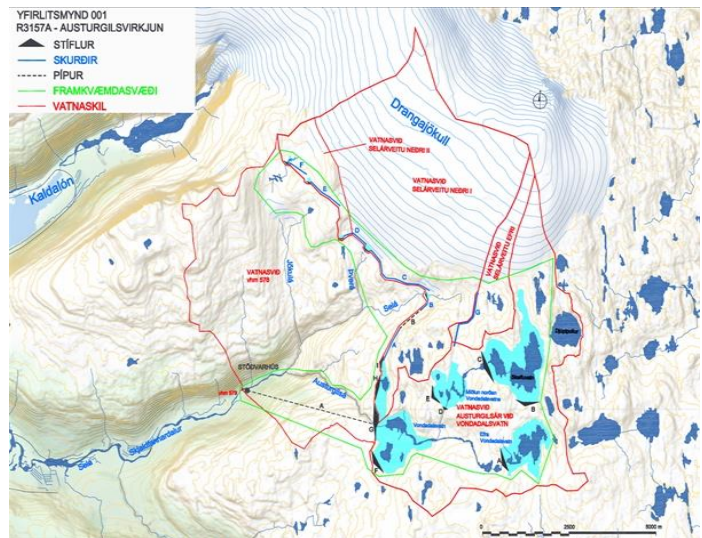
3 Strandabyggð

Rétt er að minna á að Austurgilsvirkjun við botn Ísafjarðardjúps (35MW) í Skjaldfannardal er komin í virkjanaflokk og undirbúningur er í gangi.

Skúfnvatnavirkjun er einnig á þessu svæði, um 8,5MW. En

afhendingarpunktur fyrir bæði Hvalá (55MW) og Austurgilsvirkjun hefur ekki

verið formlega frágenginn og velta allar framkvæmdir á að málið verði afgreitt á farsælan veg. Það er helsta baráttumál Vestfirðingafjórðungs að hringtengja og styrkja flutnings- og dreifikerfi hans þegar þessar stórvirkjningar komast í gagnið.



Stungið hefur verið upp á smávirkjun við Þiðriksvallavatn sem er miðlunarlón Þverárvirkjunar rétt við Hólmavík, en hægt gengur (Andrea Jónsdóttir, sveitarstjóri). Tillögur um virkjun í Ósá var ekki samþykkt af landeigendum (Atli og Ragnheiður, Kálfavík)

4 Reykhólahreppur

Virkjun í Múlaá við Geiradal er langt komin í undirbúningi (um 700kW) en fyrir liggur forathugun á þeirri gömlu hugmynd. Tengiliður er Orkuver, vélasala. AB fasteignir halda rannsóknar- og virkjanaleyfinu samkvæmt Orkustofnun. Gerð var grein fyrir hönnun og möguleikum virkjunar í lokaverkefni Ásbjörns Egilssonar við HÍ.

<http://hdl.handle.net/1946/21465>

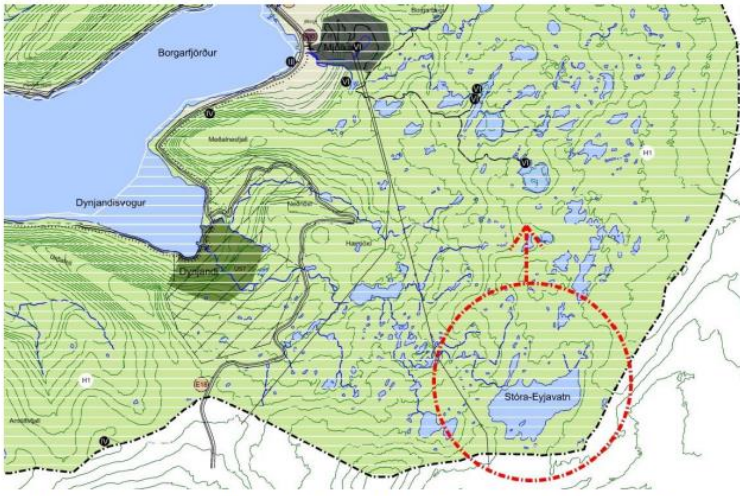
www.os.is/gogn/Skyrslur/1953/OS-1953-Virkjun-Mulaar-Garpsdal.pdf

5 Vesturbyggð og Ísafjarðarbær

Árið 2015 lauk endurbótum á Fossárvirkjun við Ísafjörð og er hún í fullri notkun.

Gömul virkjunarhugmynd, svokölluð Suður-Fossá á Rauðasandi er til og var rannsökuð nokkuð vel í tíð Rafveitu Patreksfjarðar. Landeigandinn sem á yfir 90% af svæðinu er Kjartan Gunnarsson og Arctic Hydro hefur skoðað kostia fyrir hann. Hægt er að útbúa

miðlanir í tengslum við þessa virkjun og er hún álíka hagkvæm hvort heldur hún er 1 eða 3 MW. Fyrrum var horft á 2,4 MW (Sölvi Sólbergsson, OV) á þessum stað.



Undanfarið hefur mest verið fjallað um stækkun Mjólkár-virkjunar (Arnarfjörður) í nokkrum áföngum. Sótt var eftir að koma miðlun í gegnum Stóra-Eyjavatn (vatnasvæði Dynjanda) inn á breytt skipulag Ísafjarðarbæjar. Það gæti bætt við afli 2-3 MW. Þar sem miðlunin gæti haft áhrif á Dynjanda og nálæga fossa – sem eru ferðapjónustunni mjög

mikilvægir var erindinu þó vísað frá og fallið var frá þessari miðlun. Virkjanir á Glámuhálandinu eru því ekki í augnsýn á þennan hátt. (Skipulag Ísafjarðarbæjar, tillögur til breytinga og Sölvi Sólbergsson, OV)

OV er einnig með nýjar smærri virkjanir í sikti við bæði Kaldá og Þverá í Önundarfirði. Hjá OV er hafa AB fasteignir sótt um tengingu rafmagns vegna tveggja virkjana í Önundarfirði (Sölvi Sólbergsson, OV) - það gætu verið sömu kostirnir. Þetta er sami aðili og stendur að vatnsréttindum og virkjun í Garpsdal, Reykhólahreppi.

Landeigandi í við botn Dýrafjarðar, Þórir Örn Guðmundsson, Þingeyri hefur gefið leyfi til að rannsaka aðstæður fyrir virkjun þar.

OV er síðan handhafi þriggja rannsóknarleyfa fyrir virkjanir sem eru undir 10MW: Mjólká VI sem er 6,7 MW (nokkrir áfangar), Helluvirkjun í Vatnsfirði 3 MW (Vesturbyggð) og Hafnardalsá á Langadalsströnd 0,6 MW (á mörkum Súðavíkur og Strandabyggðar (Sölvi Sólbergsson, OV.)

6 Súðavíkurhreppur

Í Súðavíkurhreppi hefur verið stungið upp á að taka niður vatn af Glámuhálandi (sama svæði og Dynjandasvæði) fyrir stóra virkjun og nefnist þá Glámuvirkjun í Hestfirði. En hún er að hluta til á náttúruverndarsvæði og var sett í biðflokk (Heimasíða OV).

OV og eigendur Sængurfossvirkjunar í Mjóafirði gerðu sameiginlega athugun á stækkun þeirrar virkjunar. Hægt er stækka virkjunina með því að eyða öllu sem fyrir er og byggja að nýju. Fallhæð væri aukin, miðlun útbúin o.s.frv. Stærsta útgáfan er tæp 7 MW. Þessi virkjun er dæmi um strandaða orku. Núverandi dreifikerfi tekur við innan við 300 kW en vonast er til að flutnings kerfið verði lagað á næstu árum til að flytja 800 kW. Eigendurnir hafa ekki ákveðið hvort þeir vilja stefna að stærri virkjun en þeir hafa í dag.



Viðmælendur og heimildir:

Árni Traustason, skipulags og tæknifræðingur Súðavíkur ofl.
Ásbjörn Egilsson, Eflu verkfræðistofu
Gísli Gunnlaugsson, Byggingarfulltrúi Strandabyggðar
Hafðís Sturlaugsdóttir og Jón Jónsson, íbúar Strandabyggðar
Heimasíður Orkubús Vestfjarða, einnig samskipti við Sölva Sólbergsson og Jón Örn Arnarsson.
Kristján Ingi Arnarsson Staðgengill skipulags- og byggingarfulltrúa Dalabyggðar, Reykhóla-, Kaldrananes- og Arneshrepps
Skipulag Arneshrepps og skýrsla um mat á umhverfisáhrifum vegna Hvalárvirkjunar
Skipulag Ísafjarðarbæjar sem og endurskoðun í skipulagi tengiliður: Axel Rodriguez Överby
Valgeir Ægir Ingólfsson, ATVEST á Patreksfirði

Hér eru tölvuföng nokkurra þessara aðilja.

sveitarstjori@reykholar.is; Sveitastjóri Strandabyggðar <sveitarstjori@strandabyggd.is>;
Pétur Georg Markan <petur@sudavik.is>; Árni Traustason <at@verkis.is>; Indriði
Indriðason, Tálknafjarðarhr <sveitarstjori@talknafjordur.is>; elfar@vesturbyggd.is;
Valgeir Ægir Ingólfsson <valgeir@atvest.is>; Finnur Ólafsson <oddviti@drangnes.is>;
Oddviti <oddviti@arneshreppur.is>

Samantekt var í höndum ATVEST, María Maack fyrir Fjórðungssamband VF